

Fundación Cidade da Cultura de Galicia

Contas Anuais do exercicio
terminado o 31 de decembro de
2017, xunto co Informe de Auditoría

INFORME DE AUDITORÍA DE CONTAS ANUAIS EMITIDO POR UN AUDITOR INDEPENDENTE

Aos membros do Padroado da Fundación Cidade da Cultura de Galicia:

Opinión

Audítamos as contas anuais adxuntas da Fundación Cidade da Cultura de Galicia (en diante, "a Fundación"), que comprenden o balance a 31 de decembro de 2017, a conta de resultados abreviada e a memoria correspondentes ao exercicio terminado na devandita data.

Na nosa opinión, as contas anuais adxuntas expresan, en todos os aspectos significativos, a imaxe fiel do patrimonio e da situación financeira da Fundación a 31 de decembro de 2017, así como dos seus resultados correspondentes ao exercicio terminado na devandita data, de conformidade co marco normativo de información financeira que resulta de aplicación (que se identifica na Nota 2 da Memoria) e, en particular, cos principios e criterios contables contidos no mesmo.

Fundamento da opinión

Levamos a cabo a nosa auditoría de conformidade coa normativa reguladora da actividade de auditoría de contas vixente en España. As nosas responsabilidades de acordo coas devanditas normas descríbense máis adiante na sección *Responsabilidades do auditor en relación coa auditoría das contas anuais* do noso informe.

Somos independentes da Fundación de conformidade cos requirimentos de ética, incluídos os de independencia, que son aplicables á nosa auditoría das contas anuais en España segundo o esixido pola normativa reguladora da actividade de auditoría de contas. Neste sentido, non prestamos servizos distintos aos da auditoría de contas nin concorreron situacións ou circunstancias que, de acordo co establecido na citada normativa reguladora, afectasen á necesaria independencia de modo que esta se vise comprometida.

Consideramos que a evidencia de auditoría que obtivemos proporciona unha base suficiente e adecuada para a nosa opinión.

Aspectos máis relevantes da auditoría

Os aspectos máis relevantes da auditoría son aqueles que, segundo o noso xuízo profesional, consideráronse como os riscos de incorrección material máis significativos na nosa auditoría das contas anuais do período actual. Os devanditos riscos foron tratados no contexto da nosa auditoría das contas anuais no seu conxunto e na formación da nosa opinión sobre as mesmas, e non expresamos unha opinión por separado sobre os devanditos riscos.

Rexistro das subvencións correntes e de capital traspasadas ao excedente do exercicio

Descrición

Tal e como se indica na Nota 16 da Memoria adxunta, as subvencións correntes e de capital traspasadas ao excedente do exercicio supoñen a práctica totalidade dos ingresos da Fundación. Os ingresos relativos a subvencións concedidas pola Xunta de Galicia representan o 88,50% do total de ingresos da Fundación no exercicio 2017.

Este feito motiva que consideremos o adecuado rexistro das devanditas subvencións como un aspecto relevante na nosa auditoría.

Procedementos aplicados na auditoría

Unha vez obtido un adecuado entendemento do proceso de recoñecemento de ingresos por subvencións, os nosos procedementos de auditoría incluiron, entre outros, a verificación da contabilización dos mesmos de acordo coa norma de rexistro e valoración aplicable e a análise comparativa entre as subvencións obtidas no exercicio e o orzamento aprobado polo padroado.

Asemade, para as subvencións vencelladas a elementos do inmovilizado comprobamos o seu recoñecemento na conta de resultados abreviada como ingresos de forma correlacionada co gasto de amortización dos devanditos bens.

Adicionalmente, para as novas subvencións outorgadas no exercicio 2017 realizamos procedementos substantivos mediante a confirmación co correspondente organismo que nos permitiron contrastar o importe concedido e os saldos pendentes de cobro a 31 de decembro de 2017.

Por último, analizamos e concluímos sobre a idoneidade dos desgloses de información facilitados na Memoria adxunta (véxanse Notas 4.11 e 16) en relación cos devanditos aspectos respecto aos requiridos pola normativa contable aplicable.

Os resultados dos procedementos realizados permitíronnos alcanzar de forma razoable os obxectivos de auditoría para os que foron deseñados.

Valoración e rexistro das adicións de inmovilizado material

Descrición

Tal e como se indica nas Notas 4.2 e 5 da Memoria adxunta, o inmovilizado material da Fundación comprende a totalidade do conxunto urbanístico da "Cidade da Cultura de Galicia" e valórase polo prezo de adquisición minorado polas correspondentes amortizacións acumuladas e perdas por deterioro recoñecidas. O valor neto contable a 31 de decembro do 2017 do conxunto ascende a 234 millóns de euros e representa o 88% do activo total da Fundación.

A determinación do prezo de adquisición, a clasificación dos diferentes elementos de inmovilizado, a asignación dos coeficientes de amortización e os análises do deterioro requiren da realización de xuízos e estimacións por parte de la Xerencia da Fundación. Polos devanditos motivos, e considerando a relevancia dos importes, identificamos esta cuestión como un dos aspectos relevantes na nosa auditoría.

Procedementos aplicados en la auditoría

Unha vez obtido o entendemento do proceso de rexistro e valoración do inmovilizado material, os nosos procedementos de auditoría incluíron a análise da determinación do prezo de adquisición en relación coas altas de inmovilizado do exercicio, revisando, en bases selectivas, a documentación soporte existente respecto aos elementos adquiridos, así como a súa natureza e valoración e gastos adicionais activados.

Asemade, verificamos a razoabilidade da amortización anual dos diferentes elementos do inmovilizado sobre a base dos coeficientes estimados pola Fundación e a súa consistencia en relación cos aplicados nos exercicios anteriores.

Por último, avaliamos que os desgloses de información incluídos nas Notas 4.2 e 5 da Memoria adxunta en relación con esta cuestión resultan adecuados aos requiridos pola normativa contable aplicable.

Os resultados dos procedementos realizados permitíronnos alcanzar de forma razoable os obxectivos de auditoría para os que foron deseñados.

Responsabilidade do Xerente en relación coas contas anuais

O Xerente da Fundación é responsable de formular as contas anuais adxuntas, de forma que expresen a imaxe fiel do patrimonio, da situación financeira e dos resultados da Fundación, de conformidade co marco normativo de información financeira aplicable á entidade en España, e do control interno que considere necesario para permitir a preparación de contas anuais libres de incorrección material, debida a fraude ou erro.

Na preparación das contas anuais, o Xerente da Fundación é responsable da valoración da capacidade da Fundación para continuar como empresa en funcionamento, revelando, segundo corresponda, as cuestións relacionadas con empresa en funcionamento e utilizando o principio contable de empresa en funcionamento agás se o Xerente ten intención de propoñer a liquidación da Fundación ou o cese das súas operacións, ou ben non exista outra alternativa realista.

Responsabilidades do auditor en relación coa auditoría das contas anuais

Os nosos obxectivos son obter unha seguridade razoable de que as contas anuais no seu conxunto están libres de incorrección material, debida a fraude ou erro, e emitir un informe de auditoría que contén a nosa opinión.

Seguridade razoable é un alto grao de seguridade pero non garante que unha auditoría realizada de conformidade coa normativa reguladora da actividade de auditoría de contas vixente en España sempre detecte unha incorrección material cando existe. As incorreccións poden deberse a fraude ou erro e considéranse materiais se, individualmente ou de forma agregada, pode preverse razoablemente que influan nas decisións económicas que os usuarios toman baseándose nas contas anuais.

No Anexo I deste informe de auditoría inclúese unha descrición máis detallada das nosas responsabilidades en relación coa auditoría das contas anuais. Esta descrición, que se atopa na páxina 5, é parte integrante do noso informe de auditoría.

DELOITTE, S.L.
Inscrita no R.O.A.C. nº 50692

Jaime Del Olmo Casalderrey
Inscrito no R.O.A.C. nº 09950

26 de xuño de 2018



DELOITTE S.L.

2018 Núm. 04/18/01055

COPIA

Informe de auditoría de cuentas sujeto a la normativa de auditoría de cuentas española e internacional

Anexo I do noso informe de auditoría

Adicionalmente ao incluído no noso Informe de auditoría, neste Anexo incluímos as nosas responsabilidades respecto á auditoría das contas anuais.

Responsabilidades do auditor en relación coa auditoría das contas anuais

Como parte dunha auditoría de conformidade coa normativa reguladora da actividade de auditoría de contas vixente en España, aplicamos o noso xuízo profesional e mantemos unha actitude de escepticismo profesional durante toda a auditoría. Tamén:

- Identificamos e valoramos os riscos de incorrección material nas contas anuais, debida a fraude ou erro, deseñamos e aplicamos procedementos de auditoría para responder aos devanditos riscos e obtemos evidencia de auditoría suficiente e axeitada para proporcionar unha base para a nosa opinión. O risco de non detectar unha incorrección material debida a fraude é máis elevado que no caso dunha incorrección material debida a erro, xa que o fraude pode implicar colusión, falsificación, omisións deliberadas, manifestacións intencionadamente erróneas, ou a elusión do control interno.
- Obtemos coñecemento do control interno relevante para a auditoría co fin de deseñar procedementos de auditoría que sexan axeitados en función das circunstancias, e non coa finalidade de expresar unha opinión sobre a eficacia do control interno da entidade.
- Avaliamos se as políticas contables aplicadas son axeitadas e a razoabilidade das estimacións contables e a correspondente información revelada polo Xerente da Fundación.
- Concluimos sobre se é axeitada a utilización, polo Xerente da Fundación, do principio contable de empresa en funcionamento e, baseándonos na evidencia de auditoría obtida, concluimos sobre se existe ou non unha incerteza material relacionada con feitos ou con condicións que poidan xerar dúbidas significativas sobre a capacidade da Fundación para continuar como empresa en funcionamento. Se concluimos que existe unha incerteza material, requírese que chamemos a atención no noso informe de auditoría sobre a correspondente información revelada nas contas anuais ou, se as devanditas revelacións non son axeitadas, que expresemos unha opinión modificada. As nosas conclusións baséanse na evidencia de auditoría obtida ata a data do noso informe de auditoría. Con todo, os feitos ou condicións futuros poden ser a causa de que a Fundación deixe de ser unha empresa en funcionamento.
- Avaliamos a presentación global, a estrutura e o contido das contas anuais, incluída a información revelada, e se as contas anuais representan as transaccións e feitos subxacentes dun modo que logran expresar a imaxe fiel.

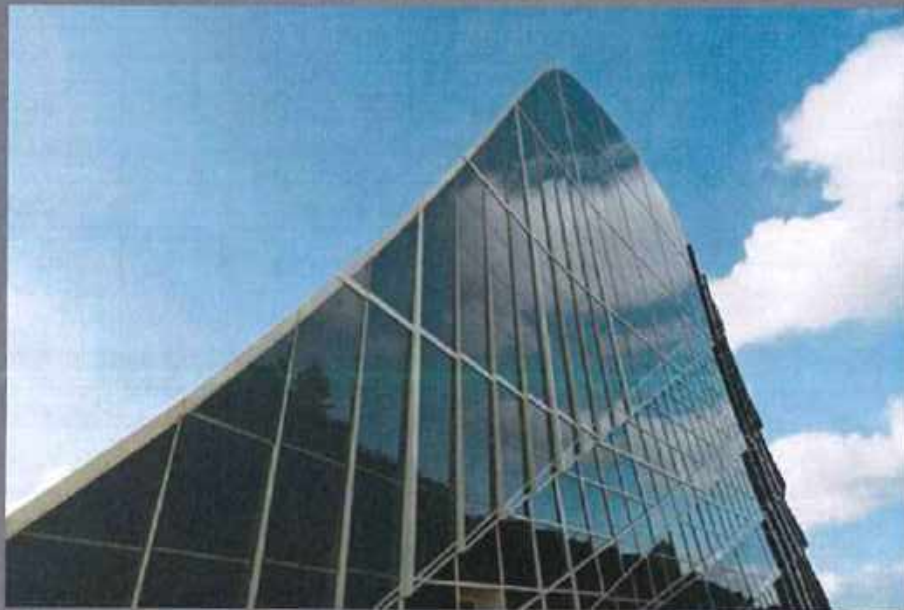
Comunicámonos co Xerente da Fundación en relación con, entre outras cuestións, o alcance e o momento de realización da auditoría planificados e os achados significativos da auditoría, así como calquera deficiencia significativa do control interno que identificamos no transcurso da auditoría.

Entre os riscos significativos que foron obxecto de comunicación ao Xerente da Fundación, determinamos os que foron de maior significatividade na auditoría das contas anuais do período actual e que son, en consecuencia, os riscos considerados máis significativos.

Descríbimos eses riscos no noso informe de auditoría salvo que as disposicións legais ou regulamentarias prohiban revelar publicamente a cuestión.

CONTAS ANUAIS

EXERCICIO 2017



FUNDACIÓN CIDADE DA CULTURA DE GALICIA
BALANCE AO 31 DE DECEMBRO DE 2017 E 2016

ACTIVO	NOTAS	31/12/2017	31/12/2016
A) ACTIVO NON CORRENTE		234.543.715	239.179.630
I. Inmobilizado intanxible.	7	83.276	80.315
3. Patentes, marcas, licencias y similares		49.784	34.246
5. Aplicacións informáticas		33.492	46.069
II. Bens do Patrimonio Histórico	6	368.072	323.987
III. Inmobilizado material.	5	234.092.351	238.775.312
1. Terros e construcións		205.476.175	206.330.481
2. Instalacións técnicas e outro inmobilizado material		27.511.295	31.797.942
3. Inmobilizado en curso e anticipos		1.104.881	646.889
VI. Inversións financeiras a longo prazo.		16	16
B) ACTIVO CORRENTE		30.858.770	34.018.389
II. Existencias	11	42.574	50.918
III. Usuarios e outros debedores da actividade propia		3.942	-
IV. Debedores comerciais e outras contas a cobrar.		20.488.562	21.628.541
1. Clientes por vendas e prestación de servizos		248	2.870
3. Debedores varios		146.379	152.699
5. Activos por imposto corrente	12	1.147	1.057
6. Outros créditos coas Administracións Públicas	12	20.340.788	21.471.915
VI. Inversións financeiras a curto prazo.	9	10.228.000	11.784.857
5. Outros activos financeiros		10.228.000	11.784.857
VII. Periodificacións a curto prazo.		1.263	2.523
VIII. Efectivo e outros activos líquidos equivalentes.		94.429	551.550
1. Tesorería		94.429	551.550
TOTAL ACTIVO (A+B)		265.402.485	273.198.019

PATRIMONIO NETO E PASIVO	NOTAS	31/12/2017	31/12/2016
A) PATRIMONIO NETO		261.467.133	268.817.622
A-1) Fondos propios	10	43.263.761	46.314.540
I. Dotación fundacional		61.170.484	61.170.484
1. Dotación fundacional		61.170.484	61.170.484
III. Excedentes de exercizos anteriores		(14.855.944)	(14.158.699)
2. (Excedentes negativos de exercizos anteriores)		(14.855.944)	(14.158.699)
IV. Excedente negativo do exercizo	3	(3.050.779)	(697.245)
A-3) Subvencións, doazóns e legados recibidos.	16	218.203.372	222.503.082
I. Subvencións		199.701.865	203.487.654
II. Doazóns		18.501.507	19.015.428
B) PASIVO NON CORRENTE		371.349	859.899
I. Provisións a longo prazo	14	371.349	859.899
4. Outras provisións		371.349	859.899
C) PASIVO CORRENTE		3.564.003	3.520.498
I. Provisións a curto prazo.	14	846.120	-
III. Débedas a curto prazo.	9	774.293	962.143
5. Outros pasivos financeiros.		774.293	962.143
V. Beneficiarios Acredores		-	50.005
VI. Acredores comerciais e outras contas a pagar.		1.943.590	2.508.350
1. Provedores		1.281	682
3. Acredores varios		1.779.279	2.142.158
4. Personal (remuneracións pendentes de pago)		-	1.457
6. Outras débedas con administracións públicas	12	163.030	364.053
TOTAL PATRIMONIO NETO Y PASIVO (A+B+C)		265.402.485	273.198.019

As notas 1 a 22 da Memoria axunta forman parte do balance a 31 de decembro de 2017



FUNDACIÓN CIDADE DA CULTURA DE GALICIA

CONTAS DE RESULTADOS ABREVIADAS CORRESPONDENTES ÓS EXERCICIOS
 REMATADOS O 31 DE DECEMBRO DE 2017 E 2016

	Nota	2017	2016
A) EXCEDENTE DO EXERCIZO			
1. Ingresos da actividade propia.		6.543.908	7.008.053
b) Aportacións de usuarios		13.971	13.001
c) Ingresos de promocións, patrocinadores e colaboradores	13	47.000	65.000
d) Subvencións, doazóns e legados imputados ó excedente do exercizo	16	6.482.937	6.930.052
2. Ventas e outros ingresos da actividade mercantil		10.406	12.373
3. Gastos por axudas e outros		(5.000)	(52.570)
4. Variación de existencias de produtos terminados		35.867	43.112
6. Aprovisionamentos	13	(55.403)	(32.099)
7. Outros ingresos da actividade	8	582.261	580.308
8. Gastos de persoal	13	(1.051.643)	(796.061)
9. Outros gastos da actividade	13	(6.128.663)	(6.389.035)
10. Amortización do inmovilizado	5 y 7	(9.423.933)	(9.371.274)
11. Subvencións, doazóns e legados de capital traspasados ó excedente do exercizo	16	7.648.987	8.120.692
13. Deterioro e resultado por inmovilizado	5 y 7	(397.147)	-
14. Outros resultados	13	(298.889)	154.154
A.1) EXCEDENTE DA ACTIVIDADE (1+2+6+7+8+9+10+12+13+14)		(2.539.249)	(722.347)
15. Ingresos financeiros.	9	15.634	25.225
16. Gastos financeiros.	5	(527.132)	-
14. Diferenzas de cambio		(32)	(123)
A.2) EXCEDENTE DAS OPERACIÓNS FINANCEIRAS (15+16)		(511.530)	25.102
A.3) EXCEDENTE ANTES DE IMPOSTOS (A.1+A.2)		(3.050.779)	(697.245)
A.4) VARIACION DO PATRIMONIO NETO RECOÑECIDA NO EXCEDENTE DO EXERCIZO (A.3)		(3.050.779)	(697.245)
B) INGRESOS E GASTOS IMPUTADOS DIRECTAMENTE Ó PATRIMONIO NETO			
1. Subvencións recibidas	16	3.861.254	4.090.550
2. Doazóns e legados recibidos	16	488.023	-
B.1 VARIACIÓN DE PATRIMONIO NETO POR INGRESOS E GASTOS RECOÑECIDOS DIRECTAMENTE NO PATRIMONIO NETO (1+2+3+4)		4.349.277	4.090.550
C) RECLASIFICACIÓN Ó EXCEDENTE DO EXERCIZO			
1. Subvencións recibidas	16	(7.647.043)	(8.120.693)
2. Doazóns e legados recibidos	16	(1.001.944)	(1.500.000)
C.1 VARIACIÓN DE PATRIMONIO NETO POR RECLASIFICACIÓN Ó EXCEDENTE DO EXERCIZO (1+2+3+4)		(8.648.987)	(9.620.693)
D) VARIACIONES DE PATRIMONIO NETO POR INGRESOS E GASTOS IMPUTADOS DIRECTAMENTE Ó PATRIMONIO NETO (B1+C1)		(4.299.710)	(5.530.143)
F) AXUSTES POR ERROS		-	-
H) OUTRAS VARIACIÓN		-	-
I) RESULTADO TOTAL, VARIACIÓN DO PATRIMONIO NETO NO EXERCIZO (A.4+D+E+F+G+H)		(7.350.489)	(6.227.388)

As notas 1 a 22 da Memoria axunta forman parte integrante da conta de pérdidas e ganancias abreviada do exercizo terminado o 31 de decembro de 2017



MEMORIA

01 - ACTIVIDADE DA ENTIDADE

02 - BASES DE PRESENTACIÓN DAS CONTAS ANUAIS

03 - EXCEDENTE DO EXERCICIO

04 - NORMAS DE REXISTRO E VALORACIÓN

05 - INMOBILIZADO MATERIAL

06 - BENS DO PATRIMONIO HISTÓRICO

07 - INMOBILIZADO INTANXIBLE

08 - ARRENDAMENTOS E OUTRAS OPERACIÓNS DE NATUREZA SIMILAR

09 - INSTRUMENTOS FINANCEIROS

10 - FONDOS PROPIOS

11 - EXISTENCIAS

12 - SITUACIÓN FISCAL

13 - INGRESOS E GASTOS

14 - PROVISIÓNS E CONTINXENCIAS

15 - INFORMACIÓN SOBRE MEDIO AMBIENTE

16 - SUBVENCÍONS, DOAZÓNS E LEGADOS

17 - ACTIVIDADE DA ENTIDADE. APLICACIÓN DE ELEMENTOS PATRIMONIAIS A FINS PROPIOS. GASTOS DE ADMINISTRACIÓN

18 - FEITOS POSTERIORES Ó PECHE

19 - OPERACIÓNS CON PARTES VENCELLADAS

20 - OUTRA INFORMACIÓN

21 - ESTADOS DE FLUXOS DE EFECTIVO

22 - INVENTARIO



01 - ACTIVIDADE DA ENTIDADE

1. Constitución:

A Fundación Cidade da Cultura de Galicia (en diante, "a Fundación") constituíuse o 27 de decembro de 1999, figurando inscrita co número 73 no rexistro de fundacións da Consellería de Cultura, Educación e Ordenación Universitaria da Xunta de Galicia. O seu enderezo social e fiscal situase en Santiago de Compostela, no lugar de Monte Gaiás. O proceso de construción da Cidade da Cultura de Galicia, xunto coa actividade vencellada os edificios xa rematados, centrou as tarefas da Fundación nos exercicios 2017 e 2016. O réxime xurídico no momento da súa constitución foi de Fundación.

2. Fins e actividades da entidade:

Os fins da entidade, segundo se establece nos seus estatutos no artigo 6, son a *creación, explotación e promoción de áreas ou centros de conservación, produción, exhibición e consumo cultural, comunicativo e tecnolóxico, que constituían un espazo multifuncional, multidisciplinar e aglutinador propicio á interacción cultural.*

As actividades realizadas no exercicio en cumprimento do artigo 7 dos seus estatutos foron:

- **Actividade cultural.**- A través das distintas exposicións no museo ("Da árbore á cadeira", "Lamazares. Flor Novoneyra", itinerancia José Suárez...) e múltiples eventos culturais (Escenas do Cambio, Atardecer no Gaiás, Nexos, Cidade Imaxinaria).
 - **Actividade de emprendemento.**- con especial atención ao adementamento de espazos para o incremento do viveiro de empresas e servizos adicionais de titorización e formación a través de empresa especializada..
 - **Aluguer e Cesión de espazos** para aproveitamento das instalacións da Cidade da Cultura de Galicia, tanto para facer realidade o principio de autoprovisión como técnica de eficiencia dentro do sector público autonómico (Amtega, Agadic, CPDI, SX Biblioteca, SX Arquivo), como para converter o Gaiás nun punto de referencia para a residencia de empresas creativas e tecnolóxicas.
 - **Promoción turística e do espazo arquitectónico, paisaxístico e de lecer.**- que se concretan no reforzamento das campañas institucionais de promoción e de posta en valor dos recursos ambientais e das posibilidades de lecer (segunda fase do Bosque de Galicia, mellora dos accesos ás áreas de lecer infantil,...).
3. A moeda funcional coa que opera a entidade é o euro. Para a formulación dos estados financeiros en euros seguironse os criterios establecidos no Plan de Contabilidade das entidades sen fins lucrativos tal e como figura no apartado 4. Normas de rexistro e valoración de esta memoria.

4. Réxime Legal:

A Fundación réxese pola normativa vixente e imperante en materia de Fundacións de Interese Galego, concretamente a Lei 12/2006, de 1 de decembro, de Fundacións de Interese Galego, o Decreto 14/2009, de 21 de xaneiro, polo que se aproba o Regulamento de Fundacións de Interese Galego, o Decreto 15/2009, de 21 de xaneiro, polo que se aproba o Regulamento do Rexistro de Fundacións de Interese Galego; a Lei 49/2002, de 23 de decembro, de réxime fiscal das entidades sen fins lucrativos e dos incentivos fiscais ó mecenado; polos seus propios estatutos e pola normativa existente que lle sexa de aplicación.

En concreto, por achegar a Xunta de Galicia a totalidade da Dotación Fundacional e recibir ingresos maioritariamente da mesma, a Fundación está suxeita ao previsto na Lei do Parlamento de Galicia, 16/2010, do 17 de decembro, de Organización e Funcionamento da Administración Xeral e do Sector Público Autonómico de Galicia así como a Resolución da Consellería de Economía do 31 de marzo de 1999 sobre control financeiro das fundacións públicas da Comunidade Autónoma de Galicia.

Para a aplicación do réxime fiscal previsto na Lei 49/2002 mencionada anteriormente, a entidade comunicou á Administración Tributaria a súa opción polo citado réxime a través da correspondente declaración censual.



Este réxime fiscal aplícase ó período impositivo que finalice con posterioridade á data de presentación da declaración censual na que se contecía a opción e os sucesivos, en tanto a entidade non renuncié a dito réxime. Con data 13 de xaneiro de 2.005, a entidade presentou declaración censual ante a Administración Tributaria comunicando a opción polo réxime fiscal contido na Lei 49/2002.

02 - BASES DE PRESENTACIÓN DAS CONTAS ANUAIS

O marco normativo de información financeira que resulta de aplicación á entidade é o establecido no:

- Código de Comercio e a restante lexislación mercantil.
- Plan Xeneral de Contabilidade regulado en no R.D. 1514/2007, de 16 de novembro e as súas posteriores modificacións, en especial a adaptacións do mesmo ás entidades sen fins lucrativos (R.D. 1491/2011, de 24 de outubro) e a Resolución de 26 de marzo de 2013, do Instituto de Contabilidade e Auditoría de Contas, pola que se aproba o Plan de Contabilidade das entidades sen fins lucrativos.
- As normas de obrigado cumprimento aprobadas polo Instituto de Contabilidade e Auditoría de Contas no desenvolvemento do Plan Xeneral de Contabilidade e as súas normas complementarias.
- O resto da normativa contable e fiscal española que resulte aplicable e en especial o que se establece nas leis orzamentarias da Comunidade Autónoma.

1. Imaxe fiel:

As contas anuais do exercicio adxuntas foron formuladas pola Xerente da Fundación a partir dos rexistros contables da fundación a 31 de decembro de 2017 e nelas aplicouse o marco normativo recollido anteriormente, e amosan a imaxe fiel do patrimonio, da situación financeira e dos resultados da fundación, e do grao de cumprimento das súas actividades, así como da veracidade dos fluxos incorporados no estado de fluxos de efectivo.

Non existen razóns excepcionais, polas que, para amosan a imaxe fiel, non se teñan aplicado disposicións legais en materia contable.

Estas contas anuais someteranse á aprobación polo Padroado da Fundación, estimándose que serán aprobadas sen modificación algunha.

As contas anuais do exercicio 2016, foron aprobadas polo Padroado da Fundación, o 23 de xuño de 2017.

2. Principios contables:

No foi necesario, ni se creu convinte por parte da administración da entidade, a aplicación de principios contables facultativos distintos dos obrigatorios a que se refire o art. 38 do código de comercio e a parte primeira do plan xeneral de contabilidade.

3. Aspectos críticos da valoración e estimación da incertidume:

A Entidade elaborou as súas contas anuais baixo o principio de entidade en funcionamento, sen que exista ningún tipo de risco importante que poida supoñer cambios significativos no valor dos activos ou pasivos no exercicio seguinte.

Nestas contas anuais utilizáronse ocasionalmente estimacións realizadas pola Xerencia da Fundación para cuantificar algúns dos activos, pasivos, ingresos, gastos e compromisos que figuran rexistrados nela. Basicamente, estas estimacións se refiren a:

- Vida útil dos activos materiais e intanxibles (Notas 4.1 e 4.2).
- A determinación da non reintegrabilidade das subvencións.
- A evolución de posibles perdas por insolvencias de usuarios e outros debedores da actividade propia e outras partidas a cobrar.
- As estimacións realizadas para a determinación dos compromisos de pagos futuros (Nota 8).
- A medición dos riscos financeiros ós que se expón a Fundación no desenvolvemento da súa actividade.
- A estimación sobre o risco financeiro, derivado da posible perda de subvencións e doazóns privadas e públicas.



- A probabilidade de ocorrencia e o importe dos pasivos indeterminados ou contingentes (Nota 14).

É posible que, a pesar de que estas estimacións se realizaron en función da mellor información dispoñible á data de formulación de estas contas anuais sobre os feitos analizados, se produzan acontecementos no futuro que obriguen a modificarlas (ó alza ou á baixa) nos próximos exercicios, o que se faría de forma prospectiva recoñecendo os efectos do cambio de estimación nas correspondentes contas de resultados futuras.

Nos derradeiros exercicios a Fundación veu incorrendo en perdas significativas no desenvolvemento das súas operacións que teñen debilitado a súa situación patrimonial, se ben a 31 de decembro de 2017 presentaba un patrimonio neto e un fondo de manobra positivos.

Non obstante, conveu sinalar que a Dirección da Fundación está levando a cabo un plan de actuacións orientado a reducir gastos e na medida do posible aumentar os ingresos, para reconducir a situación da Fundación.

O Padroado da Fundación considera que estas medidas son suficientes para garantir a súa continuidade, de forma que as Contas Anuais foron elaboradas aplicando o principio de empresa en funcionamento.

4. Comparación da información:

Os efectos da obriga establecida no artigo 35.6 do Código de Comercio, e ós efectos derivados da aplicación do principio de uniformidade e do requisito de comparabilidade, para elaborar as contas anuais do exercicio utilizouse a estrutura do Balance expresado en modo normal e da Conta de Resultados expresada en modo abreviado no Plan Xeneral de Contabilidade das entidades sen fins lucrativos publicado o 26 de marzo de 2013.

As contas anuais presentan a efectos comparativos, con cada unha das partidas do balance e da conta de resultados abreviada, ademais das cifras do exercicio 2017, as correspondentes o exercicio anterior. A información contida nesta memoria referida o exercicio 2016 preséntase a efectos comparativos coa información do exercicio 2017.

Os estados financeiros do exercicio 2017 axuntos incorporan determinadas adaptacións e reclasificacións con respecto ós aprobados para dito exercicio, con obxecto de mellorar a súa presentación e a comparación dos saldos, non habéndose alterado con elo nin o patrimonio neto da Entidade al 31 de decembro de 2017, nin os resultados do exercicio anual rematado en dita data.

A Entidade está obrigada a auditar as contas anuais dos exercicios 2017 e 2016. Ambos se atopan auditados.

5. Agrupación de partidas:

As contas anuais recollen partidas que foron obxecto de agrupación no balance ou na conta de resultados abreviada.

6. Cambios en criterios contables:

Durante o presente exercicio non se produciron cambios significativos de criterios contables respecto ós criterios aplicados no exercicio anterior.

7. Corrección de erros:

Na elaboración das contas anuais do exercicio 2017 no se detectou ningún erro significativo que supoña a reexpresión dos importes incluídos nas contas anuais do 2016.



03 - EXCEDENTE DO EXERCICIO

O excedente do exercicio ven determinado principalmente polas seguintes partidas:

- Ingresos por arrendamentos: supoñen o 4% dos ingresos da entidade e recollen os ingresos polo arrendamento dos bens, principalmente espazos, do patrimonio da fundación.
- Subvencións, doazóns e legados: supoñen o 95% dos ingresos da entidade e recollen as cantidades aportadas polas administracións, entidades e particulares para o desenvolvemento dos fins e os importes traspasados o exercicio das subvencións e doazóns de capital.
- Gasto de persoal supón o 6% do gasto da entidade e recolle as cantidades pagadas ós traballadores en virtude de contrato laboral.
- Outros gastos da actividade: supoñen o 34% dos gastos totais da entidade e recollen as compras de bens e servizos correntes empregados na actividade de fins.
- Amortización do inmovilizado: supón o 53% do gasto da entidade e recolle a depreciación sufrida polos bens de inversión.

A proposta de aplicación do excedente negativo por parte da xerente da Fundación no exercicio actual e no anterior que se someterá a aprobación do Padroado é a seguinte:

Base de reparto Exercicio 2017	Importe
Excedente do Exercicio	(3.050.779)
Total	(3.050.779)

Aplicación Exercicio 2017	Importe
A Excedentes negativos de exercicios anteriores	(3.050.779)
Total	(3.050.779)

Base de reparto Exercicio 2016	Importe
Excedente do exercicio	(697.245)
Total	(697.245)

Aplicación Exercicio 2016	Importe
A Excedentes negativos de exercicios anteriores	(697.245)
Total	(697.245)

04 – NORMAS DE REXISTRO E VALORACIÓN

Os criterios contables aplicados son os seguintes:

1. Inmovilizado intangible:

Os activos intangibles rexístranse polo seu custo de adquisición e/ou produción e, posteriormente, valóranse ó seu custo menos, segundo proceda, a súa correspondente amortización acumulada e/ou perdas por deterioro que experimentaran.

A Entidade reconece calquera perda que se producira no valor rexistrado de estes activos con orixe no seu deterioro, os criterios para o recoñecemento das perdas por deterioro destes activos e, se procede, das recuperacións das perdas por deterioro rexistradas en exercicios anteriores son similares ós aplicados para o inmovilizado material.

Os activos intangibles amortízanse liñalmente en función dos anos de vida útil estimada que se consideraron que son cinco anos.

2. Inmovilizado material:

A partida de inmovilizado material inclúe en termos xerais bens de inmovilizado non xeneradores de fluxos de efectivo debido a que unicamente se destinan a unha finalidade distinta á de xerar un rendemento comercial.



Os bens comprendidos no inmovilizado material valoráronse polo prezo de adquisición ou custe de produción e minorado polas correspondentes amortizacións acumuladas e calquera perda por deterioro de valor coñecida. O prezo de adquisición e o custo de produción inclúen os gastos adicionais que se producen necesariamente ata a posta en condicións de funcionamento do ben.

a) Amortizacións

As amortizacións establecéronse de maneira sistemática e racional en función da vida útil dos bens e do seu valor residual, atendendo á depreciación que normalmente sofren polo seu funcionamento, uso e disfrute, sen prexuízo de considerar tamén a obsolescencia técnica ou comercial que puidera afectalos.

Os coeficientes de amortización utilizados son:

Descrición	Método empregado	Periodo	% Anual
Construcións	Líneal	Máximo 600 meses	2
Instalacións Técnicas	Líneal	Máximo 120 meses	10
Outras Instalacións	Líneal	Máximo 240 meses	5-12
Mobiliario	Líneal	Máximo 150 meses	8-10
Equipos Procesos de Información	Líneal	Máximo 48 meses	25
Elementos de Transporte	Líneal	Máximo 75 meses	16
Outro Inmovilizado	Líneal	Máximo 150 meses	8-12

Con certa periodicidade, procédese a revisar a vida útil estimada dos elementos do inmovilizado material de uso propio, de cara a detectar cambios significativos nas mesmas, que, en el caso de producirse, axústanse mediante a correspondente corrección do cargo ás contas de resultados abreviadas de exercicios futuros, en concepto da súa amortización, en virtude das novas vidas útiles.

b) Deterioro de valor dos activos materiais non xeradores de fluxos de efectivo

Prodúcese una perda por deterioro de valor dun elemento do inmovilizado material non xerador de fluxos de efectivo cando o seu valor contable supera ó seu importe recuperable, entendido éste como o maior importe entre o seu valor razoable menos os custos de venta e o seu valor en uso. A tal efecto, o valor en uso determínase por referencia ó custo de reposición.

Á data de peche de cada exercicio, a entidade avalía se existen indicios de que algún inmovilizado material ou, no seu caso, algunha unidade de explotación ou servizo poida estar deteriorado, en cuxo caso, estima os seus importes recuperables efectuando as correccións valorativas que procedan.

Os cálculos do deterioro dos elementos do inmovilizado material efectuaranse elemento a elemento de forma individualizada.

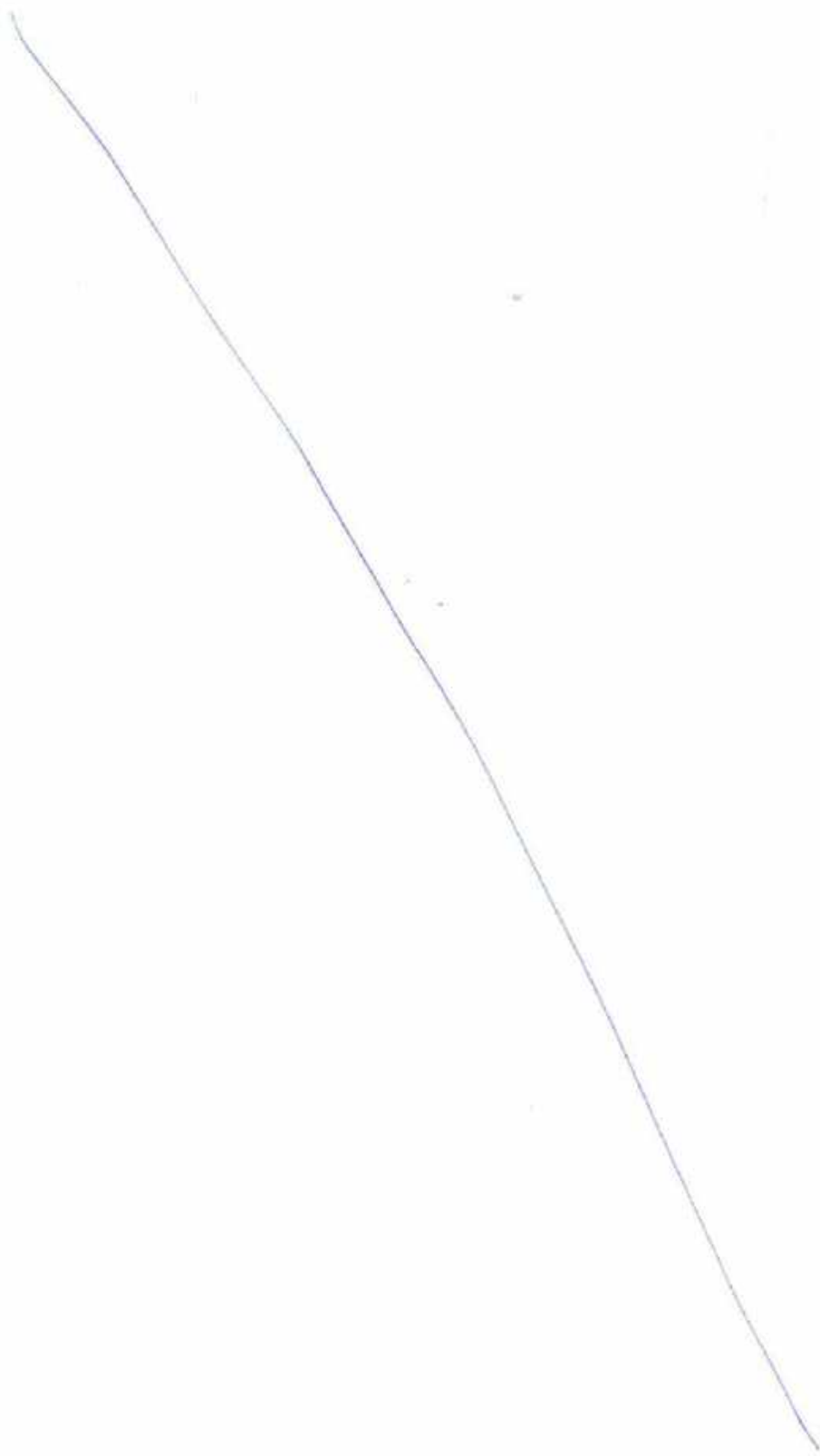
As correccións valorativas por deterioro dos elementos do inmovilizado material non xeradores de fluxos de efectivo, así como a súa reversión cando as circunstancias que as motivaron houberan deixado de existir, recoñécense como un gasto ou un ingreso, respectivamente, na conta de resultados. A reversión do deterioro ten como límite o valor contable do inmovilizado que estaría recoñecido na data de reversión se non se houbera rexistrado o deterioro do valor.

c) Custos de renovación, ampliación ou mellora:

Os custos de renovación, ampliación ou mellora dos bens do inmovilizado material serán incorporados ó activo como maior valor do ben na medida en que supoñan un aumento da súa capacidade, produtividade ou alongamento da súa vida útil, debéndose dar de baixa o valor contable dos elementos que se substituirán.

Os custos de renovación, ampliación ou mellora dos bens do inmovilizado non xeradores de fluxos de efectivo serán incorporados ó activo como maior valor do ben na medida en que supoñan un incremento da capacidade de servizo do citado activo, debéndose dar de baixa o valor contable dos elementos que se substituirán.





3. Bens integrantes do Patrimonio Histórico

Os mesmos criterios de valoración relativos ó inmovilizado material, aplicanse ós bens do Patrimonio Histórico tendo en conta que as grandes reparacións ás que deben someterse estes bens se contabilizan dacordo co seguinte criterio:

a) Na determinación do prezo de adquisición tense en conta a incidencia dos custos relacionados con grandes reparacións. Neste senso, o importe equivalente a estes custos amortízase de forma distinta ó resto do elemento, durante o período que medie ata a gran reparación.

b) Cando se realiza a gran reparación, o seu custo recoñécese no valor contable do ben como unha substitución, sempre e cando se cumpran as condicións para o seu recoñecemento. Asimesmo, darase de baixa calquera importe asociado á reparación que puidera permanecer no valor contable do citado ben.

4. Instrumentos financeiros:

a) Criterios empregados para a calificación e valoración das diferentes categorías de activos e pasivos financeiros. Criterios aplicados para determinar o deterioro:

Os activos financeiros, a efectos da súa valoración, clasificáronse nas seguintes categorías:

Préstamos e partidas a cobrar

Nesta categoría inclúense os activos que se orixinan na venta de bens e prestación de servizos por operacións de tráfico de entidade. Tamén se inclúen aqueles activos financeiros que non se orixinan nas operacións de tráfico da entidade e que non sendo instrumentos de patrimonio nin derivados, presentan uns cobros de contía determinada o determinable.

Estes activos financeiros valóranse polo seu valor razoable, que non é outra cousa que o prezo da transacción, é dicir, o valor razoable da contraprestación máis todos os custos que lle foran directamente atribuíbles.

Posteriormente, estes activos valóranse polo seu custo amortizado, imputando na conta de resultados abreviada os intereses devengados, aplicando o método do interese efectivo.

Por custo amortizado enténdese o custo de adquisición dun activo ou pasivo financeiro menos os reembolsos de principal e corrixido (en máis ou menos, segundo sexa o caso) pola parte imputada sistematicamente a resultados da diferenza entre o custo inicial e o correspondente valor de reembolso ó vencemento. No caso dos activos financeiros, o custe amortizado inclúe, ademais as correccións ó seu valor motivadas polo deterioro que experimentaran.

O tipo de interese efectivo é o tipo de actualización que iguala exactamente o valor dun instrumento financeiro á totalidade dos seus fluxos de efectivo esperados por tódolos conceptos ó longo da súa vida.

Os depósitos e fianzas recoñécense polo importe desembolsado por facer fronte ós compromisos contractuais.

Recoñécense no resultado do período as dotacións e retrocesións de provisións por deterioro do valor dos activos financeiros por diferenza entre o valor en libros e o valor actual dos fluxos de efectivo recuperables.

Correccións valorativas por deterioro

Ó peche do exercicio, efectuaráanse as correccións valorativas necesarias pola existencia de evidencia obxectiva de que o valor en libros dunha inversión non é recuperable.

O importe desta corrección será a diferenza entre o valor en libros do activo financeiro e o importe recuperable. Entendese por importe recuperable como o maior importe entre o seu valor razoable menos os custos de venda e o valor actual dos fluxos de efectivo futuros derivados da inversión.

As correccións valorativas por deterioro, e se procede, a súa reversión rexistraranse como un gasto ou un ingreso respectivamente na conta de resultados. A reversión ten o límite do valor en libros do activo financeiro.



En particular, ó final do exercicio compróbase a existencia de evidencia obxectiva de que o valor dun crédito (ou dun grupo de créditos con similares características de risco valorados colectivamente) se deteriorou como consecuencia dun ou máis acontecementos que ocorreron tras o seu recoñecemento inicial e que ocasionaron unha redución ou un retraso nos fluxos de efectivo que se estimaran recibir no futuro e que pode estar motivado pola insolvencia do debedor.

A perda por deterioro será a diferenza entre o seu valor en libros e o valor actual dos fluxos de efectivo futuros que se estimaron que se recibirán, descontándoos ó tipo de interese efectivo calculado no momento do seu recoñecemento inicial.

Os pasivos financeiros, a efectos da súa valoración, se clasifícanse na seguinte categoría:

Débitos e partidas a pagar

Nesta categoría inclúense os pasivos financeiros que se orixinaron na compra de bens e servizos por operacións de tráfico da entidade e aqueles que non sendo instrumentos derivados, non teñen unha orixe comercial.

Inicialmente, estes pasivos financeiros rexístranse polo seu valor razoable que é o prezo da transacción máis todos aqueles custos que foron directamente atribuíbles.

Posteriormente, valoráronse polo seu custo amortizado. Os intereses devengados contabilizáronse na conta de resultados abreviada, aplicando o método de interese efectivo.

Os débitos por operacións comerciais con vencemento non superior a un ano e que non teñen un tipo de interese contractual, así como os desembolsos esixidos por terceiros sobre participacións, o pago das cales espérase que sexa no curto prazo, valoráronse polo seu valor nominal.

Os préstamos e descubertos bancarios que devengan intereses rexístranse polo importe recibido, neto de custos directos de emisión. Os gastos financeiros e os custos directos de emisión, contabilízanse segundo o criterio do devengo na conta de resultados abreviada utilizando o método do interese efectivo e se engaden ó importe en libros do instrumento na medida que non se liquidan no período en que se devengan.

Os préstamos clasifícanse como correntes salvo que a Entidade teña o dereito incondicional para apazar a cancelación do pasivo durante, alomenos, os doce meses seguintes á data do balance.

Os acredores comerciais non devengan explicitamente intereses e rexístranse polo seu valor nominal.

b) Criterios empregados para o rexistro da baixa de activos financeiros e pasivos financeiros:

A Entidade dá de baixa os activos financeiros cando expiran ou se cederan os dereitos sobre os fluxos de efectivo do correspondente activo financeiro e se transferiran substancialmente os riscos e beneficios inherentes á súa propiedade. No caso concreto de contas a cobrar enténdese que este feito se produce en xeral si se transmitiron os riscos de insolvencia e mora.

Cando o activo financeiro se dá de baixa a diferenza entre a contraprestación recibida neta dos custos de transacción atribuíbles e o valor en libros do activo, máis calquera importe acumulado que se recoñecera directamente no patrimonio neto, determina a ganancia ou perda xurdida ó dar de baixa dito activo, que forma parte do resultado do exercicio en que ésta se produce.

Pola contra, a Entidade non dá de baixa os activos financeiros, e recoñece un pasivo financeiro por un importe igual á contraprestación recibida, nas cesións de activos financeiros nas que se reteñan substancialmente os riscos e beneficios inherentes á súa propiedade.

A entidade dará de baixa un pasivo financeiro cando a obriga se extinga. Tamén dará de baixa os pasivos financeiros propios que adquira, aínda que sexa coa intención de recolocalos no futuro.

c) Criterios empregados na determinación dos ingresos ou gastos procedentes das distintas categorías de instrumentos financeiros:



Os intereses e dividendos de activos financeiros devengados con posterioridade ó momento da adquisición recoñécóronse como ingresos na conta de resultados abreviada. Para o recoñecemento dos intereses utilízase o método do interese efectivo. Os dividendos se recoñecen cando se declare o dereito do socio a recibilo.

d) Determinación dos ingresos ou gastos procedentes das distintas categorías de instrumentos financeiros: intereses, primas ou descontos, dividendos, etc.

Os intereses e dividendos de activos financeiros devengados con posterioridade o momento da adquisición recoñeceranse como ingresos na conta de resultados abreviada. Os intereses deben recoñecerse utilizando o método do tipo de interese efectivo e os dividendos cando se declare o dereito do socio a recibilo.

5. Créditos e débitos pola actividade propia:

As cotas, doazóns e outras axudas similares, procedentes de patrocinadores, afiliados e outros debedores, con vencemento a curto prazo, orixinan un dereito de cobro que se contabiliza polo seu valor nominal. Si o vencemento supera o citado prazo, recoñécese polo seu valor actual. A diferenza entre o valor actual e o nominal do crédito rexístrase como un ingreso financeiro na conta de resultados abreviada dacordo co criterio do custe amortizado.

Non se concederon préstamos no exercicio da actividade propia a tipo de interese cero ou por debaixo do interese de mercado.

O peche do exercicio efectúanse as correccións valorativas necesarias sempre que exista evidencia obxectiva de que se produciu un deterioro de valor nestes activos. A tal efecto aplica o criterio do custe amortizado.

As axudas e outras asignacións concedidas pola entidade ós seus beneficiarios, con vencemento a curto prazo, orixinan o recoñecemento dun pasivo polo seu valor nominal. Si o vencemento supera o citado prazo, recoñécese polo seu valor actual. A diferenza entre o valor actual e o nominal do débito se contabiliza como un gasto financeiro na conta de resultados abreviada dacordo co criterio do custo amortizado.

Se a concesión da axuda é plurianual, o pasivo se rexistra polo valor actual do importe comprometido en firme de forma irrevogable e incondicional. Aplicase este mesmo criterio naqueles casos nos que a prolongación da axuda non estea sometida a avaliacións periódicas, sino ó mero cumprimento de trámites formais ou administrativos.

6. Existencias:

Valóranse ó prezo de adquisición ou custe de produción. O prezo de adquisición é o importe facturado polo proveedor, deducidos os descontos e os intereses incorporados ó nominal dos débitos máis os gastos adicionais para que as existencias se atopen ubicadas para a súa venda: transportes, aranceis, seguros e outros atribuíbles á adquisición.

O método FIFO é o adoptado pola Fundación por consideralo o máis axeitado para a súa xestión.

Os impostos indirectos que gravan as existencias só se incorporan o prezo de adquisición ou custe de produción cando non son recuperables directamente da Facenda Pública.

Dado que as existencias da Fundación non necesitan un período de tempo superior a un ano para estar en condicións de ser vendidas, non se inclúen gastos financeiros no prezo de adquisición ou custe de produción.

Os anticipos a provedores a conta de subministro futuros de existencias valóranse polo seu custe.

A valoración dos produtos obsoletos, defectuosos ou de lento movemento redúcese ó seu posible valor de realización.

Cando o valor neto realizable das existencias é inferior ó seu prezo de adquisición ou ó seu custe de produción, efectúanse as oportunas correccións valorativas recoñecéndoo como un gasto na conta de perdas e ganancias abreviada.

Se deixan de existir as circunstancias que causaron a corrección de valor das existencias, o importe da corrección é obxecto de reversión recoñecéndoo como un ingreso na conta de perdas e ganancias abreviada.



7. Imposto sobre beneficios:

O gasto por imposto corrente determínase mediante a suma do gasto por imposto corrente e o imposto diferido. O gasto por imposto corrente determínase aplicando o tipo de gravame vixente á ganancia fiscal, e minorando o resultado así obtido no importe das bonificacións e deducións xerais e aplicadas no exercicio.

Os activos e pasivos por imposto diferido, proceden das diferenzas temporarias definidas como os importes que se prevén pagadoiros ou recuperables no futuro e que derivan da diferenza entre o valor en libros dos activos e pasivos e a súa base fiscal. Ditos importes rexístranse aplicando á diferenza temporaria ó tipo de gravame ó que se espera recuperalos ou liquidalos.

Os activos por impostos diferidos xorden, igualmente, como consecuencia das bases impositibles negativas pendentes de compensar e dos créditos por deducións fiscais xeradas e non aplicadas.

Recoñécese o correspondente pasivo por impostos diferidos para tódalas diferenzas temporarias impositibles, salvo que a diferenza temporaria se derive do recoñecemento inicial dun fondo de comercio ou do recoñecemento inicial (salvo nunha combinación de negocios) doutros activos e pasivos nunha operación que no momento da súa realización, non afecte nin ó resultado fiscal nin contable.

Pola súa parte, os activos por impostos diferidos, identificados con diferenzas temporarias deducibles, só se recoñecen no caso de que se considere probable que a Fundación vaia a ter nun futuro suficientes ganancias fiscais contra as que poder facelos efectivos e non procedan do recoñecemento inicial (salvo nunha combinación de negocios) doutros activos e pasivos nunha operación que non afecta nin ó resultado fiscal nin ó resultado contable. O resto de activos por impostos diferidos (bases impositibles negativas e deducións pendentes de compensar) soamente se recoñecen no caso de que se considere probable que a Fundación vaia a ter no futuro suficientes ganancias fiscais contra as que poder facelos efectivos.

Con ocasión de cada peche contable, revísanse os impostos diferidos rexistrados (tanto activos como pasivos) con obxecto de comprobar que se manteñen vixentes, efectuándose as oportunas correccións ós mesmos, dacordo cos resultados das análises realizadas.

O gasto ou o ingreso por imposto diferido correspóndese co recoñecemento e a cancelación dos pasivos e activos por imposto diferido, así como, no seu caso, polo recoñecemento e imputación á conta de perdas e ganancias abreviada do ingreso directamente imputado ó patrimonio neto que poida resultar da contabilización de aquelas deducións e outras vantaxes fiscais que teñan a natureza económica de subvención.

O réxime fiscal do Imposto sobre Sociedades aplicado á Fundación derivase da aplicación do Título II da Lei 49/2002 de 23 de decembro, de réxime fiscal das entidades sen fins lucrativos e dos incentivos fiscais ó mecenado e o seu desenvolvemento regulamentario exposto no Real Decreto 1270/2003 de 10 de outubro, do Ministerio de Hacienda, polo que se aproba o Regulamento para a aplicación do réxime fiscal das entidades sen fins lucrativos e dos incentivos fiscais ó mecenado.

8. Ingresos e gastos:

Os gastos realizados pola Entidade contabilízanse na conta de resultados do exercicio no que se incorren, ó marxe da data en que se produza a corrente financeira. En particular, as axudas outorgadas pola Entidade recoñécense no momento no que se aproba a súa concesión.

En ocasións, o recoñecemento de estes gastos se difire en espera de que se completen algunhas circunstancias necesarias para o seu devengo, que permitan a súa consideración definitiva na conta de resultados abreviada.

Ditas regras son aplicables ós seguintes casos:

- a) Cando a corrente financeira se produce antes que a corrente real, a operación en cuestión dá lugar a un activo, que é recoñecido como un gasto cando se perfecciona o feito que determina a devandita corrente real.
- b) Cando a corrente real se estende por períodos superiores ó exercicio económico, cada un dos períodos recoñece o gasto correspondente, calculado con criterios razoables, sen perxuro do indicado para os gastos de carácter plurianual.



As axudas outorgadas en firme pola entidade e outros gastos comprometidos de carácter plurianual se contabilizan na conta de resultados abreviada do exercicio en que se aproba a súa concesión con abono a unha conta de pasivo, polo valor actual do compromiso asumido.

Os desembolsos relacionados coa organización de eventos futuros (exposicións, congresos, conferencias, etcétera) recoñécense na conta de resultados abreviada da entidade como un gasto na data na que se incorren, salvo que estiveran relacionados coa adquisición de bens do inmovilizado, dereitos para organizar o citado evento ou calquera outro concepto que cumpra a definición de activo.

Na contabilización dos ingresos téñense en conta as seguintes regras:

- a) Os ingresos por entregas de bens ou prestación de servizos valóranse polo importe acordado.
- b) As cotas de usuarios ou afiliados recoñécense como ingresos no período ó que correspondan.
- c) Os ingresos procedentes de promocións para captación de recursos, de patrocinadores e de colaboracións recoñécense cando as campañas e actos se producen.
- d) En todo caso, deberanse realizar as periodificacións necesarias.

9. Provisións e continxencias:

As contas anuais da Entidade recollen todas as provisións significativas nas cales é maior a probabilidade que se teña que atender a obriga. As provisións recoñécense unicamente en base a feitos presentes ou pasados que xeneren obrigas futuras. Cuantifícanse tendo en consideración a mellor información dispoñible sobre as consecuencias do suceso que as motivan e son reestimadas con ocasión de cada peche contable. Utilízanse para afrontar as obrigas específicas para as cales foron orixinalmente recoñecidas. Procédese a súa reversión total ou parcial, cando estas obrigas deixan de existir ou diminúen.

10. Criterios empregados para o rexistro e valoración dos gastos de persoal:

Agás no caso de causa xustificada, as entidades veñen obrigadas a indemnizar ós seus empregados cando cesan nos seus servizos.

Ante a ausencia de calquera necesidade previsible de terminación anormal do emprego e dado que non reciben indemnizacións aqueles empregados que se xubilan ou cesan voluntariamente nos seus servizos, os pagos por indemnizacións, cando xorden, cárganse a gastos no momento en que se toma a decisión de efectuar o despedimento.

11. Subvencións, doazóns e legados:

As subvencións, doazóns e legados non reintegrables contabilízanse como ingresos directamente imputados o patrimonio neto e se recoñecen na conta de resultados abreviada como ingresos sobre unha base sistemática e racional de forma correlacionada cos gastos derivados do gasto ou inversión obxecto da subvención, doazón ou legado.

Nas subvencións, doazóns ou legados concedidos polos, fundadores o patróns séguese este mesmo criterio, salvo que se outorgasen a título de dotación fundacional ou fondo social, en cuxo caso se recoñecen directamente nos fondos propios da entidade. Tamén se recoñecen directamente nos fondos propios, as aportacións efectuadas por un terceiro á dotación fundacional ou o fondo social.

As subvenciones, doazóns e legados que teñan carácter de reintegrables rexístranse como pasivos da entidade ata que adquiren a condición de non reintegrables. A estes efectos, considéranse non reintegrables cando existe un acordo individualizado de concesión da subvención, doazón ou legado a favor da entidade, se teñen cumprido as condicións establecidas para a súa concesión e non existan dúbidas razoables sobre a súa recepción.

As subvencións, doazóns e legados de carácter monetario valóranse polo valor razoable do importe concedido. As de carácter non monetario ou en especie se valoran polo valor razoable do ben ou servizo recibido, sempre que o valor razoable do citado ben ou servizo poda determinarse de maneira fiable.



12. Clasificación dos activos e pasivos entre corrente e non corrente:

No balance axunto, os saldos se clasifican en non correntes e correntes. Os correntes comprenden aqueles saldos que a Fundación espera vender, consumir, desembolsar ou realizar no transcurso do ciclo normal de explotación (doce meses). Aqueles outros que non correspondan con esta clasificación, se consideran non correntes.

13. Aspectos medioambientais:

Os gastos relacionados coas accións levadas a cabo pola Fundación en materia de medio ambiente son imputadas ao resultado no exercicio no que se producen.

No caso de que ditas accións supoñan a adquisición, renovación, ampliación ou mellora de un inmovilizado, serían activadas no inmovilizado da Fundación aplicando os mesmos criterios de amortización que para as inmovilizacións materiais.

14. Liquidación do Plan de Actuación:

O Plan de Actuación incluído no orzamento da Fundación correspondente ao exercicio 2017 elaborouse seguindo o Principio do Devindicado, segundo o establece a Lei 50/2002, do 26 de decembro, de Fundacións, desenvolto polo Real Decreto 1337/2005, do 11 de novembro, polo que se aproba o Regulamento de fundacións de competencia estatal, de maneira que os ingresos e gastos recóllense en función da corrente real de bens e servizos que os mesmos representan, con independencia do momento en que se produza a corrente monetaria ou financeira derivada deles.

Nos gastos e ingresos previstos diferéncianse dous niveis segundo a natureza das operacións que dan orixe a estas. Así aparecen, en primeiro lugar, as operacións de funcionamento, que corresponden ás recollidas na Conta de Resultados Abreviada, logrando desta forma a conciliación entre o resultado contable e a liquidación desta parte do Plan de Actuación, e en segundo termo aquelas relacionadas coas magnitudes fondo, para as que se empregan as partidas do Balance que poidan producir variacións do Plan.



05 - INMOBILIZADO MATERIAL

1. Análise do movemento comparativo do exercicio actual e do exercicio anterior de cada partida do balance incluída neste epígrafe e das súas correspondentes amortizacións acumuladas e correccións valorativas por deterioro acumuladas.

Terreos e construcións

Movementos terreos e construcións	Saldo 31/12/2017	Saldo 31/12/2016
SALDO INICIAL BRUTO	229.302.816	227.034.099
(+) Resto de entradas	3.630.209	2.339.054
(+) Traspaso	55.095	-
(-) Salidas, baixas ou reducións	(96.144)	(70.337)
SALDO FINAL BRUTO	232.891.976	229.302.816

Amortización terreos e construcións	Saldo 31/12/2017	Saldo 31/12/2016
AMORTIZACIÓN ACUMULADA, SALDO INICIAL	(22.972.334)	(18.592.131)
(+) Dotación á amortización do exercicio	(4.441.357)	(4.380.203)
(+) Traspaso	(2.110)	-
AMORTIZACIÓN ACUMULADA, SALDO FINAL	(27.415.801)	(22.972.334)

Valor neto Contable	205.476.175	206.330.481
---------------------	-------------	-------------

Instalacións técnicas e outro inmovilizado material

Movementos instalacións técnicas e outro inmovilizado	Saldo 31/12/2017	Saldo 31/12/2016
SALDO INICIAL BRUTO	61.987.643	60.874.570
(+) Resto de entradas	1.238.808	1.156.575
(+/-) Traspaso	(287.562)	-
(-) Salidas, baixas ou reducións	(1.106.809)	(45.502)
SALDO FINAL BRUTO	61.832.080	61.987.643

Amortización instalacións técnicas e outro inmovilizado	Saldo 31/12/2017	Saldo 31/12/2016
AMORTIZACIÓN ACUMULADA, SALDO INICIAL	(30.189.701)	(25.223.617)
(+) Dotación á amortización do exercicio	(4.958.450)	(4.965.884)
(+/-) Traspaso	154.911	-
(-) Salidas, baixas ou reducións	672.455	-
AMORTIZACIÓN ACUMULADA, SALDO FINAL	(34.320.785)	(30.189.701)

Valor neto Contable	27.511.295	31.797.942
---------------------	------------	------------

Inmovilizado en curso e anticipos

Movementos inmovilizado en curso e anticipos	Saldo 31/12/2017	Saldo 31/12/2016
SALDO INICIAL BRUTO	25.352.721	24.758.001
(+) Resto de entradas	457.992	594.720
SALDO FINAL BRUTO	25.810.713	25.352.721

Correccións de valor por deterioro inmovilizado en curso	Saldo 31/12/2017	Saldo 31/12/2016
CORRECCIÓN VALOR DETERIORO, SALDO INICIAL	(24.705.832)	(24.705.832)
CORRECCIÓN VALOR DETERIORO, SALDO FINAL	(24.705.832)	(24.705.832)

Valor neto Contable	1.104.881	646.889
---------------------	-----------	---------

2. Información sobre:

- Durante o exercicio producíronse altas no inmovilizado material por importe de 5.327.009 correspondendo principalmente a construcións e adaptacións dos terreos do complexo por importe de 4.088.201 e instalacións asociadas por importe de 1.238.808.
- Os principais retiros do exercicio 2017 correspóndense coa baixa de diversos elementos do inmovilizado material que estaban fora de uso ou obsoletos. Estas baixas xeraron unha perda por importe de 372.360 euros que se rexistraron no epígrafe "Deterioro e resultado por inmovilizado" da conta de resultados abreviada adxunta.



- c) No epígrafe "Terreos" recóllense os bens cedidos gratuitamente por Caixa Galicia (agora, Abanca) á Fundación Cidade da Cultura de Galicia e sobre os cales aséntase parte da Cidade da Cultura. A superficie dos devanditos terreos é de 431.138 m² e o valor de cesión ascendeu a 4.271.155 euros.

Por outra banda, no exercicio 2014 rexistrouse o custe asociado a 260.827 m² do resto de terreo onde se asenta a Cidade da Cultura de Galicia, que foran expropiados pola Xunta de Galicia e dos que a Entidade foi nomeada como beneficiaria. O valor asignado correspóndese co aboado pola Administración no proceso expropiatorio, que ascendeu a 3.094.776 euros.

- d) Durante o exercicio 2013, o Parlamento de Galicia aprobou unha moción para a suspensión definitiva das obras dos dous edificios que se atopaban en curso a dita data, que se corresponden cos edificios do Teatro da Música e o Centro de Arte Internacional (cun grado de execución respectivo do 17% e o 8%). Con orixe en dito feito, o Consello de Goberno da Xunta de Galicia, na sesión do 13 de febreiro de 2014, autorizou ao Padroado da Fundación á resolución por mutuo acordo dos contratos de construción, sobre a base dos informes favorables da Asesoría Xurídica e da Intervención Xeral da Xunta de Galicia, así como sobre a conformidade manifestada polo contratista de cada un dos centros.

Como consecuencia da paralización do proxectos dos dous edificios en construción, e do vencemento o 31 de decembro de 2014 do dereito de superficie concedido aos adxudicatarios na resolución dos contratos, a Fundación procedeu a reestimar á data de peche do exercicio 2014 a imputación inicialmente realizada dos custes comúns da construción do proxecto Cidade da Cultura de Galicia e reclasificou, en consecuencia, os custes a imputar aos edificios finalizados. Derivado desta análise, no exercicio 2014, distribuíronse custes xerais aos edificios en funcionamento por importe total de 31.723.922 euros. Adicionalmente, e seguindo o criterio de prudencia que aplica a Fundación nas súas políticas contables, rexistrouse un deterioro por importe de 24.705.832 euros correspondente ó valor da obra executada ata a data nos dous edificios paralizados, tendo en conta a súa reversibilidade que poderá producirse no momento que se retomen as obras ou se despexe o futuro desa parte do proxecto. Así mesmo, rexistrouse a corresponde imputación de subvencións a Conta de Resultados Abreviada. A data de peche do exercicio non hai novidade o respecto polo que seguimos mantendo vivo o deterioro rexistrado no exercicio 2014.

- e) No ano 2017 a fundación recibe sentenza condenatoria 119/2017 derivado do recurso de apelación presentado pola construtora do Museo contra a sentenza de 2016 do Xulgado de Primeira Instancia número 3 de Santiago de Compostela. Dita sentenza condena á Fundación a un pago de 2.544.822 euros de sobrecustes que figuran incrementando o valor do inmovilizado material e 527.132 euros de intereses moratorios, con cargo ó epígrafe de "gastos financeiros" da conta de resultados abreviada adxunta. A sentenza foi recorrida en casación ante o Tribunal Supremo en setembro de 2.017, sendo probable, polos escasos asuntos que se deliberan, a súa desestimación.
- f) A construtora do Museo presentou recurso de apelación contra a sentenza 219/2017 de 13 de xullo de 2.017 dictada polo juzgado contencioso administrativo nº2 de Santiago de Compostela en procedemento ordinario 604/2016, por revisión de prezos. Á data de formulación das presentes contas anuais este procedemento permanece pendente de resolución.

- g) Existe inmovilizado material totalmente amortizado ó peche do exercicio segundo o seguinte detalle:

Descrición	Exercicio 2017	Exercicio 2016
Instalacións técnicas	6.482	6.482
Outras instalacións e moblaxe	2.681.632	1.954.613
Ufillaje	1.450	1.450
Equipos para procesos de información	413.390	1.458.738
Elementos de transporte	30.000	30.000
Outro inmovilizado material	210.283	158.839
Total	3.343.237	3.610.122

- h) A Fundación non ten activos materiais afectos a garantía no exercicio actual nin no anterior.
- i) As subvencións, doazóns e legados recibidos relacionados co inmovilizado material no exercicio actual están cuantificados en 4.349.277 euros e o importe dos activos subvencionados ascende a 4.313.485 euros (ver nota 16).



- f) A política da Entidade é formalizar pólizas de seguros para cubrir os posibles riscos a que están suxeitos os diversos elementos do seu inmovilizado material. A administración revisa anualmente, ou cando algunha circunstancia o fai necesario, as coberturas e os riscos cubertos e se acordan os importes que razoablemente se deben cubrir para o ano seguinte.

06 - BENS DO PATRIMONIO HISTÓRICO

1. Análise do movemento comparativo do exercicio actual e do exercicio anterior de cada partida do balance incluída neste epígrafe e das súas correspondentes amortizacións acumuladas e correccións valorativas por deterioro de valor acumuladas:

Movimentos bens do patrimonio histórico	Saldo 31/12/2017	Saldo 31/12/2016
SALDO INICIAL BRUTO	323.987	323.987
(+) Traspaso	44.085	-
SALDO FINAL BRUTO	368.072	323.987

07- INMOBILIZADO INTANXIBLE

2. Análise do movemento comparativo do exercicio actual e do exercicio anterior de cada partida do balance incluída neste epígrafe e das súas correspondentes amortizacións acumuladas e correccións valorativas por deterioro de valor acumuladas:

Movimentos patentes, licencias, marcas e similares	Saldo 31/12/2017	Saldo 31/12/2016
SALDO INICIAL BRUTO	733.466	733.466
(+) Traspaso	91.621	-
(-) Saídas, baixas ou reducións	(620.700)	-
SALDO FINAL BRUTO	204.387	733.466

Amortización patentes, licencias, marcas e similares	Saldo 31/12/2017	Saldo 31/12/2016
AMORTIZACIÓN ACUMULADA, SALDO INICIAL	(699.220)	(692.981)
(+) Dotación a amortización do exercicio	(14.871)	(6.239)
(+) Traspaso	(58.040)	-
(-) Saídas, baixas ou reducións	615.528	-
AMORTIZACIÓN ACUMULADA, SALDO FINAL	(154.603)	(699.220)

Movimentos aplicacións informáticas	Saldo 31/12/2017	Saldo 31/12/2016
SALDO INICIAL BRUTO	1.359.886	1.339.058
(+) Resto de entradas	16.293	-
(+) Traspaso	96.761	20.827
(-) Saídas, baixas ou reducións	(1.006.645)	-
SALDO FINAL BRUTO	466.294	1.359.865

Amortización aplicacións informáticas	Saldo 31/12/2017	Saldo 31/12/2016
AMORTIZACIÓN ACUMULADA, SALDO INICIAL	(1.313.816)	(1.294.868)
(+) Dotación a amortización do exercicio	(9.255)	(18.948)
(+) Traspaso	(96.761)	-
(-) Saídas, baixas ou reducións	987.030	-
AMORTIZACIÓN ACUMULADA, SALDO FINAL	(432.802)	(1.313.816)

2. Información sobre:

- a) Os principais retiros do exercicio 2017 correspóndense coa baixa de diversos elementos do activo intanxible que atopábanse fora de uso ou obsoletos. Estas baixas xeraron unha perda por importe de 24.787 euros que se rexistraron no epígrafe "Deterioro e resultado por inmovilizado" da conta de resultados abreviada adxunta



b) Existe inmovilizado intanxible totalmente amortizado ó 31 de decembro segundo o seguinte detalle:

Descrición	Exercicio 2017	Exercicio 2016
Aplicacións informáticas	419.011	1.281.238
Propiedade Industrial	77.909	699.220
Total	496.920	1.980.458

08 - ARRENDAMENTOS E OUTRAS OPERACIÓNS DE NATUREZA SIMILAR

8.1 Arrendamentos operativos

O importe dos arrendamentos operativos que arrenda a entidade é a seguinte:

Arrendamentos operativos: Información do arrendador	Exercicio 2017	Exercicio 2016
Importe dos cobros futuros mínimos por arrendamentos operativos non cancelables, dos cales:		
_ Ata un ano	601.497	575.296
_ Entre un e cinco anos	2.643.888	2.137.182
Importe das cotas recoñecidas como ingresos do exercicio	582.261	580.308

Os arrendamentos operativos anteriores se corresponden a contratos de cesión dos espazos dispoñibles no complexo da Cidade da Cultura de Galicia.

As cotas de arrendamento mínimas dos exercicios posteriores están calculadas sen ter en conta incrementos por IPC, actualización de rendas futuras e previsibles renovacións.

A información dos arrendamentos operativos nos que a entidade é arrendataria é a seguinte:

Arrendamentos operativos: Información do arrendatario	Exercicio 2017	Exercicio 2016
Importe dos pagos futuros mínimos por arrendamentos operativos non cancelables, dos cales:		
_ Ata un ano	8.714	8.515
_ Entre un e cinco anos	12.578	21.626
Importe total dos pagos futuros mínimos que se esperan recibir, ó peche do exercicio, por subarrendos operativos non cancelables		
Pagos mínimos por arrendamento recoñecidos como gasto do periodo	8.773	5.388

09 - INSTRUMENTOS FINANCIEROS

1. Inversións financeiras a curto prazo. Outros activos financeiros

Neste epígrafe, ao 31 de decembro de 2017, figuran rexistradas principalmente imposicións suscritas en entidades financeiras un importe de 10.228.000 euros (11.227.900 euros a 31 de decembro de 2016), as cales xeneraron un importe de 15.634 euros en concepto de intereses rexistrados no epígrafe de "Ingresos financeiros" da conta de resultados abreviada adxunta (25.225 euros en 2016).

2. Débedas a curto prazo-

Ó 31 de decembro de 2017 o saldo do epígrafe "Débedas a curto prazo" recolle, fundamentalmente, o saldo adebedado aos provedores por adquisicións de inmovilizado por importe de 601.782 (789.481 euros ao 31 de decembro de 2016). O resto do importe correspóndese coas entregas en efectivo das fianzas por algún dos arrendatarios de parte do Complexo por importe de 88.950 e a fianza entregada pola sociedade Eisenman Architects, P.C. (sociedade encargada do deseño da Cidade da Cultura de Galicia) por importe de 83.561 euros para garantir o cumprimento do contrato de consultaría e asistencia asinado no ano 2002 para a redacción do proxecto de execución das obras da Cidade da Cultura.



3. Información sobre a natureza e o nivel de risco procedente de instrumentos financeiros

As actividades da entidade están expostas a diversos riscos financeiros. A xestión do risco está controlada polo departamento financeiro. Os principais riscos financeiros indícanse a continuación:

- **Risco de crédito:** a entidade non ten risco de crédito derivado das operacións realizadas xa que a maior parte das débedas proveñen de subvencións coas administracións públicas que non supoñen risco significativo en canto a súa certeza de cobro.
- **Risco de liquidez:** a entidade leva unha xestión prudente do risco de liquidez elaborando seguimentos da tesourería con carácter mensual. Nestes momentos é á vista dos recursos líquidos existentes na entidade o risco de liquidez é practicamente nulo.
- **Risco de tipo de interese:** os fluxos de efectivo das actividades de explotación son independentes respecto ás variacións dos tipos de interese do mercado. Ó mesmo tempo, non se dispón de activos financeiros cuxo valor se puidera ver afectado de forma relevante por fluctuacións nos tipos de interese.
- **O risco de tipo de mercado:** O risco de mercado non existe por non dispoñer a entidade de financiamento alleo.

10 - FONDOS PROPIOS

1. A continuación detallase o movemento habido no epígrafe A.1 do pasivo do balance:

FONDOS PROPIOS	Saldo inicial	Aumentos	Traspasos	Saldo final
I. Dotación fundacional/Fondo social	-	-	-	-
1. Dotación fundacional/Fondo social	61.170.484	-	-	61.170.484
V. Excedentes de exercicios anteriores	(14.158.699)	-	(697.245)	(14.855.944)
VI. Excedente do exercicio	(697.245)	(3.050.779)	697.245	(3.050.779)
TOTAIS	46.314.540	(3.050.779)	-	43.263.761

EXERCICIO 2016				
FONDOS PROPIOS	Saldo inicial	Aumentos	Traspasos	Saldo final
I. Dotación fundacional/Fondo social	-	-	-	-
1. Dotación fundacional/Fondo social	61.170.484	-	-	61.170.484
V. Excedentes de exercicios anteriores	(12.551.769)	-	(1.606.930)	(14.158.699)
VI. Excedente do exercicio	(1.606.930)	(697.245)	1.606.930	(697.245)
TOTAIS	47.011.785	(697.245)	-	46.314.540

O epígrafe "Dotación Fundacional" recolle a dotación inicial achegada pola Xunta de Galicia no acto fundacional, incrementada coas sucesivas contribucións achegadas por esta mesma Administración con posterioridade e pola parte do excedentes de exercicios precedentes destinado, de conformidade cos estatutos da Fundación, ó incremento desta partida do Balance. A data de peche do exercicio non se atopaba pendente de desembolso cantidade ningunha.

Segundo se indica nos estatutos da Fundación, en caso de extinción da mesma, o patrimonio neto resultante da liquidación dos bens pasará a formar parte dunha Institución que persiga fins de interese xeral, neste caso a Xunta de Galicia.

A única causa de descenso dos fondos propios no exercicio 2017 e 2016 foron os resultados negativos da Fundación.



11 - EXISTENCIAS

O saldo do epígrafe "Existencias" ascende ó 31 de decembro de 2017 a 42.574 euros (50.918 euros ó 31 de decembro de 2016) e correspóndese ó valor ó peche do exercicio das existencias de publicacións e outro material para a venda ós usuarios e visitantes do complexo Cidade da Cultura de Galicia.

Neste exercicio realizáronse correccións valorativas por importe de 10.332 euros motivadas pola actualización do inventario de existencias revisando aquelas que no tiveron movemento durante o ano 2017. A información das correccións valorativas é a seguinte:

Importe ó inicio do exercicio	110.025	119.615
Importe ó remate do exercicio	120.357	110.025

12 - SITUACIÓN FISCAL

12.1 Imposto sobre beneficios.

De acordo co Título II de la Lei 49/2002, de 23 de decembro, de réxime fiscal das entidades sen fins lucrativos, as fundacións gozarán de exención no Imposto sobre Sociedades, entre outras, polas seguintes rendas: As doazóns recibidas para colaborar nos fins da entidade e as axudas económicas recibidas en virtude dos convenios de colaboración empresarial regulados no artigo 25 de dita Lei; as subvencións, salvo as destinadas a financiar a realización de explotacións económicas non exentas; as procedentes do patrimonio mobiliario e inmobiliario da entidade, como son os dividendos, intereses, canons e alugares; e as obtidas no exercicio das explotacións económicas exentas relacionadas no artigo 7 de dita Lei. Así pois, na base imponible do Imposto sobre Sociedades só se incluírán as rendas derivadas das explotacións económicas non exentas.

Esta entidade optou polo réxime fiscal especial do citado Título II da Lei 49/2002, de 23 de decembro, mediante a oportuna comunicación á Administración tributaria de data 13 de xaneiro de 2005.

Esta entidade non desenvolveu durante o exercicio actual e anterior actividades non exentas.

Co acollimento ó réxime estipulado no título II da lei 49/2002, de 23 de decembro, de réxime fiscal das entidades sen fins lucrativos e dos incentivos fiscais o mecenado a entidade consegue ter unha exención total das súas rendas no imposto sobre sociedades e polo tanto a base imponible difire do resultado contable.

Isto concrétese en tódolos los tipos de renda que a entidade xenera, como os donativos, as cotas de asociados, subvencións recibidas, convenios de colaboración, ingresos por prestacións de servizos, etc.

Os exercicios abertos a inspección comprenden os catro derradeiros exercicios. Dende o exercicio 2013 para o caso do Imposto sobre Sociedades, as declaracións de impostos non poden considerarse definitivas ata a súa prescrición ou a súa aceptación polas autoridades fiscais e, con independencia de que a lexislación fiscal é susceptible a interpretacións. O órgano de goberno estima que calquera pasivo fiscal adicional que puidera poñerse de manifesto, como consecuencia dunha eventual inspección, non terá un efecto significativo na contas anuais tomadas no seu conxunto.

12.2 Outros tributos.

En relación o IVE, a Entidade atendeu durante o exercicio 2014 unha inspección tributaria por este concepto relativo o exercicio 2012 tributario na que a Inspección puxo de manifesto, e levantou acta en consecuencia (en desconformidade e sen sanción), que non tiña a consideración de IVE deducible o soportado nas adquisicións de bens e servizos destinados as distintas actividades culturais e artísticas organizadas pola Fundación (nin procedía, de xeito correlativo, a repercusión nos ingresos recadados pola Entidade no marco das mesmas actividades). A Entidade ten recorrida a devandita liquidación por entender que non se axusta a dereito, se ben, e como reflexo do principio de prudencia, procedeu a contabilizar o IVE soportado nese tipo de operacións no exercicio 2014 como maior custo dos bens e servizos, e paralelamente, a dotar con cargo a Conta de Resultados Abreviada correspondente a 2014, unha provisión por importe de 371.349 euros para cubrir o impacto que tería o criterio da AEAT en termos de custo dos bens e servizos adquiridos nos exercicios precedentes. Á data das presentes Contas Anuais aínda non ten recaída resolución sobre o antedito recurso (ver nota 14).



12.3 Saldos con administraci3n p3blicas.

A composici3n dos saldos con Administraci3n P3blicas 3:

Saldos debedores con administraci3n p3blicas	Exercicio 2017	Exercicio 2016
Facenda P3blica, debedora por subvenci3n concedidas	19.986.293	21.239.484
Facenda P3blica, debedora por devoluci3n IVE	232.431	232.431
Facenda P3blica, debedora por devoluci3n IS	1.147	1.057
Organismos da Seguridade Social debedores	122.064	-
TOTAL	20.341.935	21.472.972

Saldos acredores con administraci3n p3blicas	Exercicio 2017	Exercicio 2016
Facenda P3blica, acreedora por IRPF e IVE	143.360	200.606
Organismos da Seguridade Social, acredores	19.670	163.447
TOTAL	163.030	364.053

13 - INGRESOS E GASTOS

1. A continuaci3n m3strase o desglose da partida da conta de resultados de:

- Aproveisionamentos:

Aproveisionamentos	Exercicio 2017	Exercicio 2016
Consumo de mercadorias		
a) Compras, netas devoluci3n e descontos das cales:	3.043	1.035
b) Variaci3n de existencias	(1.184)	(651)
Consumo de materias primas e outros materiais consumibles		
a) Compras, netas devoluci3n e descontos das cales:	-	15.344
b) Variaci3n de existencias	-	(15.643)
Traballos realizados por outras entidades		
a) Traballos realizados por outras entidades das cales:	53.544	32.014
TOTAL	55.403	32.099

- O desglose da partida de "Gastos de persoal" 3 a seguinte:

Conta	Exercicio 2017	Exercicio 2016
Soldos e salarios	554.340	528.501
Cargas sociais		
a) Seguridade Social a cargo da empresa	494.203	264.012
c) Outras cargas sociais	3.100	3.548
TOTAL	1.051.643	796.061

- O desglose de "Outros gastos da actividade" corresponden a:

a) Servizos exteriores	6.106.482	6.387.620
- Arrendamentos	6.773	8.636
- Reparaci3n e conservaci3n	605.152	844.509
- Servizos profesionais	195.560	217.152
- Transportes	35.183	177.228
- Primas de seguros	52.944	84.943
- Publicidade e propaganda	614.183	809.277
- Subministros	1.734.087	1.716.929
- Outros gastos	2.740.600	2.728.943
b) Tributos	19.934	1.415
c) Perdas, deterioro e variaci3n de provisi3n por operaci3n comerciais	2.247	-
TOTAL	6.128.663	6.389.035



Neste exercicio realizáronse correccións valorativas do saldo de debedores por importe de 2.247 euros. A información das correccións valorativas é a seguinte:

	Exercicio 2017	Exercicio 2016
Importe ó inicio	319	319
Importe ó remate do exercicio	2.566	319

- Os ingresos por colaboracións no exercicio ascenden a 47.000 euros. No exercicio anterior, ascenderon a 65.000 euros.
- Os resultados orixinados fora da actividade normal da entidade incluídos na partida "Outros resultados" da conta de resultados abreviada ascenden a unha perda de 298.889 euros. Nesta partida recóllense ingresos excepcionais por importe de 5.945 euros correspondentes a ingresos por sinistros nos edificios da Cidade da Cultura e á regularización de determinados saldos acredores. Ademais recolle en concepto de gastos excepcionais por importe de 304.834 euros correspondentes a varias sentenzas relacionadas con indemnizacións por paralización das obras na Cidade da Cultura e regularización de acredores.

No exercicio anterior, os resultados orixinados fora da actividade normal da entidade incluídos na partida "Outros resultados" da conta de resultados abreviada ascenderon a un ingreso de 154.154 euros que recollía ingresos excepcionais por importe de 385.220 euros correspondentes fundamentalmente á execución dun aval coa UTE Campo Lombao, S.L., Europizarras, S.A. e Iberoitaliana de Pizarras, S.A. por incumprimento de contrato de subministro de pedra para construción dos edificios da Cidade da Cultura de Galicia e á regularización de determinados saldos acredores. Ademais recolle en concepto de gastos excepcionais por importe de 231.066 euros correspondentes a regularización de gastos de persoal derivados da incorporación de persoal por sentencias do tribunal do social, axustes na provisión polas demandas de laboralidade de profesionais da fundación, rescisión de contrato con Euroconsulting, e regularización de acredores.

14 - PROVISIÓNS E CONTINXENCIAS

A continuación móstrase o movemento das provisións no exercicio:

Estado de movementos das provisións no exercicio 2017	Provisións a longo prazo	Provisións a curto prazo	TOTAL
SALDO Ó INICIO DO EXERCICIO 2017	859.899	-	859.899
(+) Dotacións	-	357.570	357.570
(+/-) Traspasos de longo a curto prazo	(488.560)	488.560	-
SALDO Ó PECHER DO EXERCICIO 2017	371.339	846.120	1.217.469

Baixo o epígrafe de "Provisións a longo prazo" inclúese a provisión para impostos que foi dotada no exercicio 2014 para cubrir o risco derivado da acta de inspección levantada polo IVE do exercicio 2012 motivada polo cambio de criterio da Administración Tributaria respecto do IVE soportado en certas operacións realizadas pola Entidade. A data do peche do exercicio actual a acta está recorrida no Tribunal Económico Administrativo e pendente da súa resolución (ver nota 12).

Baixo o epígrafe de "Provisións a curto prazo" inclúese a provisión para responsabilidades que, de acordo co criterio dos asesores legais da Fundación foi dotada inicialmente no ano 2014 para cubrir as eventuais responsabilidades derivadas das reclamacións presentadas perante a xurisdición laboral de distintos provedores da Fundación vencellados atención os visitantes. Dita provisión trasladouse a curto prazo para recoller as posibles consecuencias no tocante ás cotizacións por seguros sociais derivadas das demandas presentadas cuxas sentenzas se esperan ó longo do ano 2018 coa correspondente actualización do importe en 357.570 euros dotada no exercicio 2017.

15 - INFORMACIÓN SOBRE MEDIO AMBIENTE

A xerencia da Fundación manifesta que na contabilidade correspondente ás presentes contas anuais non existe ningunha partida de natureza medioambiental que deba ser incluída na Memoria de acordo ás indicacións da terceira parte do Plan de Contabilidade das entidades sen fins lucrativos (Resolución de 26 de marzo de 2013, 10 de abril de 2013).



16 - SUBVENCIONS, DOAZONS E LEGADOS

O importe e características das subvencións, doazóns e legados recibidos que aparecen no balance, así como os imputados na conta de resultados do exercicio se detallan a continuación:

Descrición	Entidade Concedente	Tipo Administración	Ano concesión	Importe concedido	Saldo a inicio	Entradas	Imputación PL	Saldo a cierre
Subvencións de capital	Xunta de Galicia	Autorómica	2004-2017	245.818.600	198.593.781	3.861.254	(7.647.043)	194.807.992
Subvencións de capital	AMTEGA	Autorómica	2016-2016	348.413	348.413	-	-	348.413
Subvencións de capital	Varios	Varios	Varios	4.542.457	4.542.457	-	-	4.542.457
Subvencións de capital	Diputación da Coruña	Provincial	2016	3.003	3.003	-	-	3.003
Legados	Privada		2011-2014	7.382.345	7.382.345	-	-	7.382.345
Legados	Privada		2015	14.633.083	11.633.083	-	(1.000.000)	10.633.083
Legados	Privada		2017	488.023	-	488.023	(1.944)	486.079
TOTAL				273.215.924	222.503.082	4.349.277	(8.648.987)	218.203.372

Durante ó exercicio 2017 non houbo doazóns de persoas físicas.

O importe e características das subvencións, doazóns e legados recibidos que aparecen no balance, así como os imputados na conta de resultados do exercicio anterior detallanse a continuación:

Descrición	Entidade Concedente	Tipo Administración	Ano concesión	Importe concedido	Saldo a inicio	Entradas	Imputación PL	Saldo a cierre
Subvencións de capital	Xunta de Galicia	Autorómica	2004-2016	241.957.346	202.749.774	3.964.700	(8.120.693)	198.593.781
Subvencións de capital	AMTEGA	Autorómica	2016-2016	348.413	225.566	122.847	-	348.413
Subvencións de capital	Varios	Varios	Varios	4.542.457	4.542.457	-	-	4.542.457
Subvencións de capital	Diputación da Coruña	Provincial	2016	3.003	-	3.003	-	3.003
Legados	Privada		2011-2014	7.382.345	7.382.345	-	-	7.382.345
Legados	Privada		2015	14.633.083	13.133.083	-	(1.500.000)	11.633.083
TOTAL				266.866.647	228.033.225	4.090.550	(9.620.693)	222.503.082

Durante ó exercicio 2016 non houbo doazóns de persoas físicas.

A análise do movemento do contido da partida correspondente do balance se desglosa nos seguinte cadro:

Movemento	Importe 2017	Importe 2016
Saldo ó inicio do exercicio	222.503.082	228.033.223
(+) Recibidas no exercicio	4.349.277	4.090.551
(-) Subvencións traspasadas resultado exercicio	(8.648.987)	(9.620.692)
Saldo ó peche do exercicio	218.203.372	222.503.082

O importe das débedas transformables en subvencións, doazóns e legados rexistradas na partida do pasivo do balance "Outros pasivos financeiros" a curto prazo ascende a 32.038 euros a 31 de decembro de 2017 e 2016.

O padroado considera que se cumpriron, y se prevé cumprir no futuro, as condicións establecidas nas correspondentes resolucións de concesión das citadas subvencións, para que as mesmas se consideren definitivas.

Subliñar igualmente que a Fundación recibiu no exercicio 2017 e 2016 da Consellería de Cultura, Educación e Ordenación Universitaria da Xunta de Galicia, a cantidade de 5.430.052 euros en concepto de subvencións imputables directamente á Conta de Resultados Abreviada, segundo os criterios de contabilidade xeralmente aceptados; así como 1.000.000 euros (1.500.000 euros no exercicio 2016) da Fundación Gaiás para a execución de programas e actividades. Igualmente, no exercicio 2017 a Fundación recibiu subvencións por importe de 52.855 euros de varias organizacións para o patrocinio de diversas actividades, que se levaron integramente a resultados no exercicio 2017.



17 - ACTIVIDADE DA ENTIDADE. APLICACIÓN DE ELEMENTOS PATRIMONIAIS A FINS PROPIOS. GASTOS DE ADMINISTRACIÓN

17.1. Actividade da entidade

ACTIVIDADE 1

A) Identificación.

Denominación da actividade	ACCIÓN CULTURAL
Tipo de actividade	ACTIVIDADE PROPIA
Identificación da actividade por sectores	E01
Lugar de desenvolvemento da actividade	SANTIAGO DE COMPOSTELA

Descrición detallada da actividade realizada

Exposición	Breve descrición	Datos	Asistencia no 2017
Camilo José Cela (1916-2002)	Mostra de 500 pezas do escritor con motivo do centenario do seu nacemento.	Do 18.11.16 ao 19.02.17	3.065
A Ulla de Hiedjuk	Propósito do artista Álvarez-Lastra para facer visible a B. Torre Hiedjuk	Do 16.03.17 ao 20.08.17	Sen datos
Do Arbores 4 Cedeira	Mostra sobre o impacto ambiental dos bosques, tradición do oficio e deseño contemporáneo do mobiliario	Do 07.04.17 ao 05.11.17	29.163
José Suárez	10 obras da exposición en París, Tokio e Nova Delhi	Do 11.04.16 ao 10.12.17	4.580
Larrazabal, Flor Novonovaya	Mostra de 69 pezas que supón un diálogo entre pintura e poesía	Do 02.05.17 ao 02.01.18	75.175
A través dun horizonte sen corpo	Intervención de Freddy Selango nas Torres Hiedjuk	Do 31.08.17 ao 28.11.17	Sen datos
Fantasma do Nado	Etimografía dos circo de inverno, caseiras pola compañía de teatro de Festa Escénica	Do 21.11.17 ao 02.01.18	1.863
Música e Escena	Breve descrición	Datos	Asistencia no 2017
Escenas do Cambio 2017	Festival de Inverno do Teatro, Danza e Artes. 25 pezas de compañías galegas e estranxeiras (50 pezas)	Do 28.01.17 ao 15.02.17	3.149
Día da Música	17 de xuño. Actuación de Sinistro Total	17.05.2017	3.500
Abandono no Galés	Ciclo de concertos e sesións de cine ao aire libre (22 actuacións)	Do 09.07.17 ao 28.08.17	11.590
II Festival Bandas Infantis/Kuvarib	14 formacións máis novas das bandas de música galegas interpretaron o seu repertorio	09.07.17	2.712
XXV Uge de bandas de gaitas	Fase final da liga galega de bandas de gaitas, por primeira vez no Galés.	29.07.17	400
Concerto Ulla	Concerto do último traballo musical de Ulla, en homenaxe ao escritor Ulla Novonovaya	14.10.17	500
Magostos no galés	Coa actuación de Susana Selvano e Luis Emilio Batallán	11 e 18.10.2017	600
En Familia	Breve descrición	Datos	Asistencia no 2017
Nadal no Galés	Festival solidario "funcións por negalós", coa actuación de Chumil Chuma e a banda galega Igloo	03.08.17	341
Raqueñinas	Festival de cine infantil con 40 curtametraxes de animación	14 e 15.01.2017	1.326
Novos Infantis	Relación entre literatura, artes e diferentes aspectos da vida, desde unha ollada infantil	18.02; 04.03; 01.04; 18.05	158
Baile de Entralido	"A volta ao mundo en 80 Entralidos", dúas horas nas que adentrábase na tradición do entralido no mundo	27.03.2017	400
Cidade Verde	Carreira - Holl Galés, obra doiros (mesa redonda, superintendencia, música electrónica), rotulados...	28.05.2017	956
Día de Danza	Obra deiro familiar para descubrir os bailes tradicionais	29.04.2017	50
Día dos Museos	Comemoración dos 5 anos de actividade cultural no Museo Centro Galés (obxectos, artesáns, xogos)	20.05.2017	1.000
Unha noite no Bosque	Acompaña na que compartir e coñecer a flora, fauna, e importancia dos bosques. Actividades na natureza	07.07; 14.07; 18.08; 25.08	116
Cidade Imaxinaria	Dúas horas de espectáculo, xogos e obradoiros con estética retrofuturista	19.08.17	7.500
Música Clásica	Concerto familiar da Orquestra de Cámara do Leira	07.10.17	500
Todo crece show	Espectáculo ligado ao mundo do circo para dar a benvida ao Nadal	22.12.17	140
O campamento de circo	Pequeno espectáculo de circo para os máis cativos coa finalidade coas datas de Nadal	Do 24 ao 28.12.2017	32
Letras e Patrimonio	Breve descrición	Datos	Asistencia no 2017
Novec	Ciclo de cultura contemporánea, combinando relatos con actuacións artísticas	18.02; 04.03; 01.04; 18.05	467
Día das Letras Galegas	Música e poesía para recibir o día das Letras Galegas.	17.05.2017	150
Interembio	Breve descrición	Datos	Asistencia no 2017
Xornada Académica Camilo J.Cela	Coa finalidade de profundizar na figura, no legado e a posta en valor do patrimonio literario de Cela	24.01.2017	48
Maneira para Camilo J.Cela	Presentación do libro homónimo Mozaica para Camilo J.Cela (18 traballos sobre a figura e a obra de Cela)	11.02.2017	35
X Académica da Arbores Cedeira	Tres días nos que reflexionar e por en valor o deseño do mobiliario como campo con potencial expositivo	Do 07 ao 09.06.2017	50
VII Encontro Artistas Novos	Espazo de encontro de creadoras emerxentes para dar a coñecer os seus traballos	Do 27 ao 31.08.2017	50
Homenaxe e Germán Lago	Retratado-concerto en homenaxe ao fundador e director de diferentes agrupacións musicais nos anos 20	04.11.2017	50
Panico Verde	Segunda fase de plantación de árbores no bosque de Gallaixia	02.12; 09.12; 16.12.2017	351
Ciclo Val de Cine	En colaboración co CGAL, tres filmes entre os máis relevantes da recente cine galego	Do 15 ao 17.11.2017	18
Aula Galés	Breve descrición	Datos	Asistencia no 2017
Visitas didácticas Camilo J.Cela	Programa didáctico para escolas de toda Galicia, con participación no obradoiro de creación literaria	Do 18.11.16 ao 19.02.17	1.382
Visitas didácticas Arbores Cedeira	Programa didáctico para escolas vencladas á exposición	Do 07.04 ao 05.11.2017	5.747
Rindes na Balce	Programa familiar terreo de xénero con obradoiros (xardíns portátiles, poesía virtual, debuxando o Galés)	Sábados setembro 17	77
Mislar	Breve descrición	Datos	Asistencia no 2017
Visitas arquitectónicas	Conferencia en profundidade dos edificios e proxecto arquitectónico da Unión de Cultura de Galicia	Todo o ano	827
Visita guiada Do Arbores Cedeira	Visitas guiadas para coñecer de man dun guía profesional os contidos da exposición	Do 07.04 ao 05.11.2017	5.826
Visita guiada Flor Novonovaya	Visitas guiadas para coñecer de man dun guía profesional os contidos da exposición	Do 02.05 ao 02.01.2018	513
Andaluz de primavera	Naturaleza, deporte e coñecemento. Descubrimos o patrimonio natural do Cidade da Cultura	8 e 29.04.16 e 27.05.16-23.06	179
Arquitectónicas	Observatorio do ceo a través de telescopios e prismáticos, segundo explicacións dos monitores	Sábados verán	700
Camilo e Galés	Celebración da zona vella de Santiago de Compostela coa Cidade da Cultura nas rotulados diurnos	Xoves do 05.07 ao 23.09.17	201
As nocturnas	Visitas nocturnas en exposición, combinando arte, música, gastronomía e novas tecnoloxías	Varios outubro 2017	159

B) Recursos humanos empregados na actividade.

Tipo	Número		Nº horas / ano	
	Previsto	Realizado	Previsto	Realizado
Persoal asalariado	6	9	8.325	6.882
Persoal con contrato de servizos	7	8	14.000	11.499
Persoal voluntario				



C) Beneficiarios ou usuarios da actividade.

Tipo	Número	
	Previsto	Realizado
Persoas físicas	102.700	120.418
Persoas xurídicas		
Proxectos sen cuantificar beneficiarios		

D) Obxectivos e indicadores de realización da actividade.

Obxectivo	Indicador	Cuantificación Previstos	Cuantificación Realizado
Incrementar asistentes aos eventos programados	Nº de persoas	102.700	120.418
Consolidar a oferta cultural no Gaiás	Nº de eventos e actividades culturais	151	156

Fonte: Memoria da Consellería de Cultura, Educación e Ordenación Universitaria do ano 2017: <https://www.cultura.gal/gl/memorias-informes>

ACTIVIDADE 2

A) Identificación.

Denominación da actividade	EXPLOTACIÓN E RENDIBILIDADE ECONÓMICA DOS ESPAZOS CONSTRUIDOS
Tipo de actividade*	ACTIVIDADE PROPIA
Identificación da actividade por sectores **	Z01
Lugar de desenvolvemento da actividade	SANTIAGO DE COMPOSTELA

Descrición detallada da actividade realizada

Aliñe toda actividade da Fundación destinada á cesión/alugueiro dos espazos procedentes do seu patrimonio, co obxectivo de cumprir as finalidades sinaladas nos seus estatutos:

Artigo 7. Actividades fundacionais

Para a consecución dos fins mencionados no artigo anterior, a fundación pode realiza-las seguintes actividades:

h) As actividades e accións que contribúan a converter á Cidade da Cultura de Galicia nun proxecto economicamente sostible e socialmente rendible, incorporando novas socios estratéxicos, tanto públicos como privados, e diversificando as fontes de financiamento para acadar a sustentabilidade do proxecto con independencia do ciclo económico."

Abrangue igualmente as autorizacións temporais de espazos (por días), xestionadas dende o departamento de eventos da Fundación, ao marxe dos contratos e convenios que se formalizan con aqueles residentes que teñen máis vocación de permanencia.

Finalmente, coa finalidade de facer realidade o principio de autoprovisión e de optimización do gasto no eido autonómico, no catálogo de servizos da Fundación Cidade da Cultura de Galicia figura a de prover de espazos ás distintas entidades do sector público autonómico mediante as oportunas autorizacións.

1) CESIÓNS TEMPORAIS PARA EVENTOS.

2017

ENTIDADE TIPO	CESIÓNS	PAGO	Nº TOTAL	
EXTERIORES	19	37	56	
XUNTA	294	43	337	
TOTAL	313	80	393	

2018

ENTIDADE TIPO	CESIÓNS	PAGO	Nº TOTAL	
EXTERIORES	69	36	105	
XUNTA	199	23	222	
TOTAL	268	59	327	



No total non se inclúen os eventos organizados pola propia Fundación Cidade da Cultura de Galicia.

2) CESIÓNS PERMANENTES (EXCLUIDOS PROXECTOS E INICIATIVAS DO CENTRO DE EMPRENDEMENTO) A 31.12.2017 o número de entidades cesionarias de espazos (non temporais) que figuran como residentes permanentes dentro das instalacións da Cidade da Cultura de Galicia (descontando as iniciativas emprendedoras do Centro de Emprendemento de Galicia, que figurarán noutro punto da liquidación do plan de actuación), ascenden a un total de 17 exteriores (alleas á Xunta de Galicia), e 4 pertencentes á Xunta de Galicia (AMTEGA, AGADIC, S.X.Biblioteca e S.X. Arquivo)

B) Recursos humanos empregados na actividade.

Tipo	Número		Nº horas / ano	
	Previsto	Realizado	Previsto	Realizado
Persoal asalariado				
Persoal con contrato de servizos	2	2	4.000	4.000
Persoal voluntario				

C) Beneficiarios ou usuarios da actividade.

Tipo	Número	
	Previsto	Realizado
Persoas físicas		
Persoas xurídicas	200	113*
Proxectos sen cuantificar beneficiarios		

(* 113 cesionarios diferentes (entre temporais e permanentes). No apartado de peticionarios de cesións de espazos procedentes da Xunta de Galicia, cóntase a Consellería de Cultura, Educación e Ordenación Universitaria e as súas secretarías xerais como unha única entidade: SX Educación, SX Cultura, SX Universidades, SX Política Lingüística, SX Bibliotecas e SX Arquivos. Na cuantificación, tamén se consideran entidades residentes no Centro de Emprendemento que solicitan espazos para realizar eventos.

D) Obxectivos e indicadores de realización da actividade.

Obxectivo	Indicador	Cuantificación Previstos	Cuantificación Realizado
Incrementar ingresos por cesión de espazos.	Euros	553.000,00 €	582.261,00

Fonte: Solicitudes de autorización de espazos realizadas no ano 2017 e facilitadas segundo a base de datos do departamento de Visitas-Eventos.

ACTIVIDADE 3

A) Identificación.

Denominación da actividade	EMPRENDEMENTO EMPRESARIAL NO EIDO DAS INDUSTRIAS CULTURAIS, CREATIVAS E DE BASE TECNOLÓXICA
Tipo de actividade	ACTIVIDADE PROPIA
Identificación da actividade por sectores	IQ1
Lugar de desenvolvemento da actividade	SANTIAGO DE COMPOSTELA

Descrición detallada da actividade realizada

Toda actividade relacionada co emprendemento empresarial no ámbito das industrias culturais e creativas, con especial énfase en proxectos que favorezan a innovación, tanto tecnolóxica como non tecnolóxica, e a súa transferencia aos sectores máis maduros do tecido produtivo, servindo como plataforma de desenvolvemento e promoción da marca país Galicia.

O Centro de Emprendemento (CEM) do Galia é un espazo destinado a potenciar a incubación de empresas culturais, creativas e tecnolóxicas, dinámicas, competitivas e innovadoras. Distribuído nun espazo de coworking, un viveiro de empresas, o CEM desenvolve a súa labor ó servizo dos emprendedores, para que leven acabo a súa idea de negocio.

Desde a súa posta en marcha en 2012, o CEM ofrece un programa de tutoría e acompañamento na posta en marcha dos modelos de negocio exitosos, identificación de novas oportunidades e maduración de ideas empresariais, asesoría financeira, networking e showrooms. Ao tempo que programa ao longo de todo o ano unha serie de actividades co obxectivo de que cada empresa desenvolva o seu proxecto nunha contorna creativa, co asesoramento de expertos no sector cultural, multiplicando as súas posibilidades de negocio e beneficiándose dun programa especial de formación das súas ideas empresariais.

No 2017 foron usuarios do CEM máis de 100 empresas e se realizaron máis de 130 actividades con preto de 13.000 asistentes. Organizacións como a Asociación de Jóvenes Empresarios (AJE), o IGAPE, os servizos de promoción de emprendemento das universidades, as cámaras de comercio, a asociación de cooperativas e unha larga lista participan deste ecosistema emprendedor, contribuíndo a crear unha rede de alianzas que abre novas posibilidades para os emprendedores do CEM.



Algunhas das actividades desenvolvidas no 2017:

1. Maiker Faire
2. Inquedu
3. Curso da EOI
4. Demoday(2 programas).
5. Tedx
6. Wosc
7. Premios Sixto Seo
8. Cidade Creativa.
9. Actividades Aje (4 encontros).
10. I Foro de Investimento Igape- Eoi
11. I Encontro de Espazos de Coworking
12. Xornada de Presentación Servicio de Tutorización CEM
13. Xornada de Marca persoal

B) Recursos humanos empregados na actividade.

Tipo	Número		Nº horas / ano	
	Previsto	Realizado	Previsto	Realizado
Persoal asalariado				
Persoal con contrato de servizos	1	1	2.000	2.000
Persoal voluntario				

C) Beneficiarios ou usuarios da actividade.

Tipo	Número	
	Previsto	Realizado
Persoas físicas	1.100	13.000 (usuarios CEM)
Persoas xurídicas		
Proxectos sen cuantificar beneficiarios		

Datos extraídos das bases de datos da Fundación Cidade da Cultura de Galicia.

D) Obxectivos e indicadores de realización da actividade.

Obxectivo	Indicador	Cuantificación Previstos	Cuantificación Realizado
Apoio a lanzamento de ideas emprendedoras, culturais e creativas	Nº de emprendedores no Centro de Emprendemento	200	215
Incrementar a asistencia á actividades e xornadas emprendedoras	Nº de asistentes	1.100	13.000

Fonte: Coordinadora do Centro de Emprendemento. Inclúe os proxectos coworking, viveiro e crowdworking do CEM (nº de emprendedores: 215, que corresponden a 86 entidades a unha media de 2,5 persoas por entidade). (nº de asistentes: 13.000, dos cales 10.000 asistiron ao evento "Maiker Faire")

ACTIVIDADE 4**A) Identificación.**

Denominación da actividade	PROMOCIÓN TURÍSTICA DO ESPAZO ARQUITECTÓNICO, PAISAXÍSTICO E DE LECER
Tipo de actividade*	ACTIVIDADE PROPIA
Identificación da actividade por sectores **	K01
Lugar de desenvolvemento da actividade	SANTIAGO DE COMPOSTELA

Descrición detallada da actividade realizada

Abrangue toda a actividade realizada no ano 2017 tendente a propiciar o achegamento da Cidade da Cultura de Galicia dun xeito físico á cidadanía, servindo como espazo de desenvolvemento de actividades non estritamente culturais, con especial énfase no lecer, o contacto coa natureza e o deporte.

As actuacións divídense en dúas clases:

- *Treballos de fidelización, captación de visitantes e promoción turística do complexo arquitectónico e paisaxístico. Especial consideración, no ano 2017, aos usuarios das redes sociais, como canle máis directa para promocionar o complexo arquitectónico e as actividades culturais.*



- *intervencións paisaxísticas e continuidade dos traballos de urbanización (roza e poda, axardinamento, prantación de árbores nos aparcadoiros, apertura a público de novo espazo de estacionamento). De todas as actuacións, destaca a prevista no acordo de cooperación interadministrativo entre a Consellería de Economía, Emprego e Industria, a Axencia Galega de Infraestruturas, a Consellería de Medio Ambiente e Ordenación de Territorio, a Consellería do Medio Rural e a Fundación Cidade da Cultura de Galicia para levar a cabo a execución da fase II do Bosque de Galicia na Cidade da Cultura de Galicia, asinado o 13 de xullo de 2017, e que se concreta na execución do proxecto de acondicionamento da zona suroeste do Bosque de Galicia e conexión co denominado Parque da Balea. Dita actuación, de carácter plurianual, ten un orzamento tal de 762.616,94 €.*

B) Recursos humanos empregados na actividade.

Tipo	Número		Nº horas / ano	
	Previsto	Realizado	Previsto	Realizado
Personal asalariado	4	4	3.330	3.350
Personal con contrato de servizos	7	7	12.000	14.000
Personal voluntario				

C) Beneficiarios ou usuarios da actividade.

Tipo	Número	
	Previsto	Realizado
Persoas físicas	550.000	734.354
Persoas xurídicas		
Proxectos sen cuantificar beneficiarios		

D) Obxectivos e indicadores de realización da actividade.

Obxectivo	Indicador	Cuantificación Previstos	Cuantificación Realizado
Aumento do número de visitantes xeral á Cidade da Cultura de Galicia	Nº de persoas	550.000	734.354
Actualización e mellora da páxina web e incremento dos accesos	Nº de accesos á páxina web da Cidade da Cultura de Galicia	195.000	247.237
Incrementar os seguidores nas redes sociais	Número de usuarios agregados	54.000	57.297

Fonte: BBDD propia da Fundación.

RECURSOS ECONÓMICOS TOTALES OBTIDOS POLA ENTIDADE (comparativa entre o previsto e o realizado).

Previsto 2017.

GASTOS / INVERSIONES	ACCIÓN CULTURAL	GESTIÓN E EXPLOTACIÓN ECONÓMICA ESPAZOS	EMPRESARIAMENTO EMPRESARIAL	PROMOCIÓN TURÍSTICA E DO ESPAZO ARQUITECTÓN. PAZASIS T. E DE LECER	Total actividades	Non imputados de actividades	TOTAL
Gastos paratécnicos e outros							
a) Ajudas materiais			6.000		6.000		6.000
b) Ajudas non materiais							
c) Gastos por colaboración e órganos de goberno							
Variación do existencias de produtos terminados e en curso de fabricación							
Aprovisionamentos							
Gastos de personal	139.364			53.040	192.707	762.569	955.366
Outros gastos de explotación	1.832.269	1.484.849	285.723	444.578	4.047.719	2.481.146	6.528.861
Amortización de inmovilizado						6.810.315	6.810.315
Deterioración e resultado por alienamento de inmovilizado							
Gastos financeiros							
Variación de valor razonable en instrumentos financeiros							
Diferencia de cambio							
Deterioración e resultado por alienamento de instrumentos financeiros							
Imposto sobre beneficios							
Subtotal gastos	1.971.332	1.484.849	291.723	498.518	4.246.422	12.025.120	16.272.542
Adquisición de inmovilizado (segun bens patrimoniais históricos)	51.573		45.074	472.452	573.099	3.118.812	3.692.011
Adquisición bens patrimoniais históricos							
Cancelación de deuda non comercial							
Subtotal investimentos	51.573		45.074	472.452	573.099	3.118.812	3.692.011
TOTAL RECURSOS EMPREGADOS	2.022.905	1.484.849	340.797	970.970	4.819.521	15.143.932	19.964.553



Realizado 2017.

GASTOS / INVERSIONES	ACCIÓN CULTURAL	CESIÓN E EXPLORACIÓN ECONOMICA ESPAZOS	EMPRENDEMENTO EMPRESARIAL	PROMOCIÓN TURÍSTICA E DO ESPAZO ARQUITECTÓNICO, PAISAXES, T. E DELECCIÓN	Total actividades	Non imputados de actividades	TOTAL
Gastos por axudas e outros							
a) Axudas mercantís			5.000		5.000		5.000
b) Axudas non mercantís							
c) Gastos por colaboración e dignos do goberno							
Variación do existencias de produtos terminados e en curso de fabricación	(35.867)				(35.867)		(35.867)
Axudas primarias	55.544			1.859	56.403		56.403
Gastos de persoas	150.237			54.180	210.417	841.205	1.061.643
Outros gastos de explotación	1.855.302	1.415.862	172.539	447.157	3,854,860	1,816,637	6,433,497
Amortización do inmovilizado						9,423,933	9,423,933
Deterioración a resultado por alleamento de inmovilizado						387,147	387,147
Gastos financeiros						527,132	527,132
Variación de valor razoable en instrumentos financeiros							
Diferenzas de cambio						32	32
Deterioración a resultado por alleamento de instrumentos financeiros							
Imposto sobre beneficios							
Subtotal gastos	2,033,236	1,415,862	177,539	503,196	4,129,833	13,226,687	17,457,520
Adquisicións do inmovilizado (gsta bens patrimonio histórico)	25,171	36,938	22,223	505,568	689,900	6,443,403	6,343,302
Adquisicións a o patrimonio histórico							
CANCELACIÓN DEBIDA NON COMERCIAL							
Subtotal investimentos	39,171	36,938	22,223	505,568	809,900	4,443,402	6,343,302
TOTAL RECURSOS EMPREGADOS	2.068.407	1.452.800	199.762	1.508.764	5,029,733	18,171.089	23,201,222

Ingresos obtidos pola entidade

INGRESOS	Importe total	
	Previsto	Realizado
Rendas e outros ingresos derivados do patrimonio	553.114	582.261
Vendas e prestacións de servizos das actividades propias	15.000	13.971
Ingresos ordinarios das actividades mercantís	8.000	10.408
Subvencións do sector público (transferencias correntes) Xunta + UE	9.269.509	5.482.937
Subvencións do sector público (transferencias de capital)	8.810.315	7.647.043
Achegas privadas	1.290.000	1.048.944
Outros tipos de ingresos	18.165	21.579
TOTAL INGRESOS	19.964.103	14.807.141

A diferenza entre ingresos obtidos e recursos empregados arroxa un resultado negativo de 3.050.779 euros.



CONVENIOS DE COLABORACIÓN CON OUTRAS ENTIDADES.

ENTIDADE ASINANTE	CONVENIOS 2017	IMPORTE APORTADO POR FUNDACIÓN CIUDADE DA CULTURA DE GALICIA	IMPORTE APORTADO POR TERCERO	Data Formalización
1. Arcebispo de Trier e do Espiño	MEMORANDEUM DE ENTENDEMENTO EN FERREAS DO CAMPEO	-	700	23/7/2017
2. UNIVERSIDADE DE SANTIAGO DE COMPOSTELA	CONVENIO DE COLABORACIÓN EDUCATIVA	-	-	03/02/2017
3. ITH SOCIEDADE COOPERATIVA GALEGA	ACORDO DE COLABORACIÓN ENTRE A FUNDACIÓN CIUDADE DA CULTURA DE GALICIA E ITH SOCIEDADE COOPERATIVA GALEGA PARA A PROMOCIÓN DE ACTIVIDADES CONXUNTAS	-	-	17/02/2017
4. Universidade de Santiago de Compostela	Convenio de prácticas para o Curso de Escena Universitaria en Xestión Cultural	-	-	21/02/2017
5. ASOCIACIÓN DE JOVENS EMPRESARIOS DA PROVINCIA DE A CORUÑA	ACORDO DE COLABORACIÓN ENTRE A FUNDACIÓN CIUDADE DA CULTURA DE GALICIA E A SOCIEDADE DE JOVENS EMPRESARIOS DA PROVINCIA DE A CORUÑA, A.E.A. CORUÑA, PARA A PROMOCIÓN DE ACTIVIDADES CONXUNTAS	-	-	23/02/2017
6. FUNDACIÓN PRIVADA BANGORRADEL	CONVENIO COLAB. EMPRESARIAL ARBOREA CADEIRA	-	20.000	13/02/2017
7. MASQUA GESTIÓN INTEGRAL DE AGUAS DE GALICIA, S.A.U	COLAB. EMPRESARIAL, ARB. A CADEIRA Y OIA DA NATURZEZA	-	60.000	14/03/2017
8. INSTITUTO COMPLETENSE DE DEIXAS MUSICALES	CONVENIO DE COLABORACIÓN ENTRE FOGOS Y EL INSTITUTO COMPLETENSE DE DEIXAS MUSICALES PARA LA REALIZACIÓN DE PRÁCTICAS DEL ALUMNADO DEL MASTER EN GESTIÓN CULTURAL, MUSICA, TEATRO Y DANZA.	-	-	13/02/2017
9. OFF Manuel Anxelo de Vibe	CONVENIO ESPECIFICO PRÁCTICAS	-	-	23/02/2017
10. LORA INTER, S.L.	CONVENIO COLAB. EMPRESARIAL ARBOREA CADEIRA	-	-	23/02/2017
11. IES Purificación Rosal de Castro	CONVENIO ESPECIFICO PRÁCTICAS	-	-	30/02/2017
12. Fundación Teatro de Compostela (FLC)	CONVENIO ESPECIFICO PRÁCTICAS	-	-	11/02/2017
13. CONCELLARÍA DE CULTURA, DESENVOLVEMENTO ECONÓMICO E TURISMO DO CONCELLO DE SANTIAGO DE COMPOSTELA	CONVENIO DE COLABORACIÓN ENTRE A FUNDACIÓN CIUDADE DA CULTURA DE GALICIA E A CONCELLARÍA DE CULTURA, DESENVOLVEMENTO ECONÓMICO E TURISMO DO CONCELLO DE SANTIAGO DE COMPOSTELA PARA A PROMOCIÓN E CELEBRACIÓN DE ACTIVIDADES DO PROGRAMA "COMPOSTELA BOUVEI" EN GALICIA CIUDADE DA CULTURA DE GALICIA	-	-	01/02/2017
14. ASOCIACIÓN CULTURAL PEN GULOS DE GALICIA (CENTRO PEN GALICIA)	CONVENIO DE COLABORACIÓN PARA PROMOCIÓN DE ACTIVIDADES CONXUNTAS 2017	-	-	05/02/2017
15. INSTITUTO CERVANTES	Memoria de la exposición "José Suárez. Unos dibujos que plasmarán el centro del Instituto Cervantes en el exterior"	-	-	12/02/2017
16. Axencia Galega das Industrias Culturais	CONVENIO CONECTA FELTON	-	-	14/02/2017
17. ACADEMIA GALISA DO VIÑO S.L.	CONVENIO DE COLABORACIÓN ENTRE FOGOS E A ACADEMIA GALISA PARA A PROMOCIÓN DE ACTIVIDADES CONXUNTAS	-	13.000	13/07/2017
18. Federación Galega de Municipios e Parroquias	CONVENIO DE COLABORACIÓN PARA A PROMOCIÓN DE ACTIVIDADES CONXUNTAS	-	-	12/07/2017
19. CONSELLEIRA DE INDUSTRIA, EMPREGO E INDUSTRIA, A AGENCIA GALEGA DE INFRAESTRUTURAS, A CONSELLEIRA DE MEDIO AMBIENTE E ORDENACIÓN DO TERRITORIO, A CONSELLEIRA DO MEDIO RURAL	CONVENIO I FASE SEMEAS BOSQUE DE GALICIA	200.000	360.554	13/07/2017
20. FINANCIERA MARCERA SA	CONVENIO DE COLABORACIÓN PARA ORGANIZACIÓN DUN EVENTO EXPOSITIVO NO MARCO DE DE ARBORES A CADEIRA	-	-	03/10/2017
21. ASOCIACIÓN DE JOVENS EMPRESARIOS DE PONTEVEDRA	ACORDO DE COLABORACIÓN ENTRE A FUNDACIÓN CIUDADE DA CULTURA DE GALICIA, E A SOCIEDADE DE JOVENS EMPRESARIOS DE PONTEVEDRA PARA A PROMOCIÓN DE ACTIVIDADES CONXUNTAS	-	-	03/10/2017
22. FUNDACIÓN GALICIA OBRA SOCIAL	CONVENIO DE COLABORACIÓN EMPRESARIAL ENTRE FUNDACIÓN GALICIA OBRA SOCIAL E A FUNDACIÓN CIUDADE DA CULTURA DE GALICIA, CON MOTIVO DA V CONVOCATORIA DOS PREMIOS "BOUTO BOUTO"	-	2.000	02/10/2017
23. IES Purificación Rosal de Castro	CONVENIO ESPECIFICO PRÁCTICAS	-	-	10/10/2017
24. FEDERACIÓN GALEGA DE JOVENS EMPRESARIOS	ACORDO DE COLABORACIÓN ENTRE A FUNDACIÓN CIUDADE DA CULTURA DE GALICIA, E FEDERACIÓN GALEGA DE JOVENS EMPRESARIOS DE GALICIA PARA A PROMOCIÓN DE ACTIVIDADES CONXUNTAS	-	-	11/10/2017
25. MASQUA GESTIÓN INTEGRAL DE AGUAS DE GALICIA, S.A.U	COLAB. EMPRESARIAL, ACTIVIDADES MEDIOAMBIENTALES	-	15.000	10/12/2017

5.- DESVIACIÓN ENTRE O PLAN DE ACTUACIÓN E OS DATOS REALIZADOS.

En termos numéricos, téñense detectado as seguintes desviacións significativas entre as cantidades previstas no Plan de Actuación e as efectivamente realizadas. As principais causas son:

- Baixas en determinados activos (bens mobles integrantes do inmovilizado material, así como inmovilizado intanxible), e repercusións das sentencias condenatorias relacionadas cos sobrecostos e liquidación do edificio do Museo, que supón un incremento das amortizacións.
- A reconsideración da contía dos xuros a indemnizar a Fomento de Construcciones y Contratas, S.A. como consecuencia da sentenza da Audiencia Provincial, e a súa clasificación como gastos financeiros.
- Os gastos extraordinarios en concepto de lucro cesante, a raíz da execución doutras sentenzas indemnizatorias recaídas no ano 2017 a favor das empresas de control de calidade medioambiental dos edificios paralizados.

Descontando estes catro elementos: amortizacións, deterioro por baixas, gastos financeiros e gastos extraordinarios, as desviacións entre ingresos e recursos realizados serían practicamente nulas.

Cómpre destacar que o conxunto dos indicadores de avaliación de resultado previstos foron superados.

17.2. Aplicación de elementos patrimoniais a fins propios

a) Non existen bens e dereitos que formen parte da dotación fundacional. Tódolos importes da dotación funcional foron aportados en metálico.

Todos os bens e dereitos da Fundación están vencellados directamente ó cumprimento dos fins propios.

b) Destino das rendas e ingresos:

En virtude do establecido no artigo 3º, apartado 2º da Lei 49/2002, de 23 de decembro, de réxime fiscal das entidades sen fins lucrativos e dos incentivos fiscais o mecenado, e da normativa substantiva de



fundacións, infórmase neste apartado do cumprimento do destino de rendas e ingresos.

Segundo as citadas normativas e os estatutos da mesma, a Fundación **deberá** destinar, á realización dos seus fins de interese xeral, alomenos o 80 por 100 das seguintes rendas e ingresos:

- a) As rendas das explotacións económicas que desenvolvan.
- b) As rendas derivadas da transmisión de bens ou dereitos da súa titularidade. No cálculo destas rendas non se incluírán as obtidas na transmisión onerosa de bens inmobles nos que a entidade desenvolva a actividade propia do seu obxecto ou finalidade específica, sempre que o importe da citada transmisión se reinvista en bens e dereitos nos que conorra dita circunstancia.
- c) Os ingresos que obteñan por calquera outro concepto, deducidos os gastos realizados para a obtención de tales ingresos. Os gastos realizados para a obtención de tales ingresos poderán estar integrados, no seu caso, pola parte proporcional dos gastos por servizos exteriores, dos gastos de persoal, doutros gastos de xestión, dos gastos financeiros e dos tributos, en canto que contribúan á obtención dos ingresos, excluindo deste cálculo os gastos realizados para o cumprimento dos fins estatutarios ou do obxecto da entidade sen fines lucrativos. No cálculo dos ingresos non se incluírán as aportacións ou doazóns recibidas en concepto de dotación patrimonial no momento da súa constitución ou noutro momento posterior.

A Fundación **deberá** destinar o resto das rendas e ingresos a incrementar a dotación patrimonial ou as reservas.

O prazo para o cumprimento de este requisito será o comprendido entre o inicio do exercicio en que se obtiveran as respectivas rendas e ingresos e os catro anos seguintes ó peche de dito exercicio.

O detalle das rendas e ingresos destinados á consecución dos fins propios de acordo á normativa substantiva e fiscal aplicable, é o seguinte:

RECURSOS	IMPORTE
Excedente negativo do exercicio	(3.050.770)
1.1. Axustes positivos do resultado contable (desglose en folia 1.1)	
1.1. A) Dotación á amortización de inmovilizado afecto a actividades en cumprimento de fins	9.423.933
1.1. B) Gastos comúns e específicos ó conxunto de actividades desenvolvidas en cumprimento de fins, máis no seu caso, 1.1.C) Cambios en criterios contables e subsanación de erros	7.749.875
TOTAL GASTOS NON DEDUCIBLES	17.173.808
1.2. Axustes negativos do resultado contable (desglose en folia 1.2)	
Ingresos non computables	-
BASE DE CALCULO	14.123.029
RENDA A DESTINAR	
Importe	14.123.029
% Recursos mínimos a destinar a cumprimento de fins segundo acordo do padroado	100%

1.1 AXUSTES POSITIVOS DO RESULTADO CONTABLE

1.1. A) Dotación á amortización de inmovilizado afecto a actividades en cumprimento de fins (Art.32.4.a) Regulamento R.D.1337/2005)				
Nº da conta	Partida da conta de resultados	Elemento patrimonial afectado a actividade en cumprimento de fins	Dotación á amortización do elemento patrimonial do exercicio	Importe total amortizado do elemento patrimonial
680	10. AMORTIZACION DO INMOBILIZADO	INMOBILIZADO INTANXIBLE	24.128	585.942
681	10. AMORTIZACION DO INMOBILIZADO	INMOBILIZADO MATERIAL	9.399.807	61.736.587
TOTAL 1.1. A) Dotación á amortización			9.423.933	62.322.529



1.1. B) Gastos comúns e específicos ó conxunto de actividades desenvolvidas en cumprimento de fins (excepto amortizacións e deterioro de inmovilizado)				
Nº de conta	Partida da conta de resultados	Descrición do gasto	Porcentaxe de imputación á actividade propia en cumprimento de fins	Importe
851	9. GASTOS POR AYUDAS	AYUDAS MONETARIAS	100%	5.000
893	4. VAR. EXIST. PROD.	PERDIDAS POR DETERIORO DE EXISTENCIAS	100%	10.332
712	4. VAR. EXIST. PROD.	VARIACION DE EXISTENCIAS PROD.	100%	(46.200)
600	6. APROVISIONAMENTOS	COMPRA DE BENS DESTINADOS A ACTIVIDADE	100%	3.043
607	6. APROVISIONAMENTOS	TRABALLOS REALIZADOS POR OUTRAS ENTIDADES	100%	53.544
810	8. APROVISIONAMENTOS	VARIACION DE EXISTENCIAS BNS ACT.	100%	(1.184)
640	8. GASTOS DE PERSOAL	SOLDOS E SALARIOS	100%	330.775
642	8. GASTOS DE PERSOAL	SEGUROS SOCIAIS A CARGO DA EMPRESA	100%	391.386
821	9. OUTROS GASTOS DA ACTIVIDADE	ARRENDAMENTOS E CANONES	100%	6.297
822	9. OUTROS GASTOS DA ACTIVIDADE	REPARACIONES E CONSERVACION	100%	649.012
823	9. OUTROS GASTOS DA ACTIVIDADE	SERV.PRPF. INDEPENDENTES	100%	63.597
824	9. OUTROS GASTOS DA ACTIVIDADE	TRANSPORTES	100%	35.183
825	9. OUTROS GASTOS DA ACTIVIDADE	PRIMAS DE SEGUROS	100%	5.836
827	9. OUTROS GASTOS DA ACTIVIDADE	PUBLI. PROPAGANDA E RELAC. PUBLICAS	100%	814.193
828	9. OUTROS GASTOS DA ACTIVIDADE	SUMINISTROS	100%	1.709.397
829	9. OUTROS GASTOS DA ACTIVIDADE	OUTROS SERVIZOS	100%	2.588.892
658	17. DIFERENCIAS NEGATIVAS DE CAMBIO	DIFERENCIAS NEGATIVAS DE CAMBIO	100%	32
680	14. GASTOS FINANCIEROS	OUTROS GASTOS FINANCIEROS	100%	527.132
676	13. DETERIORO E RESULTADO POR ALLEM DO INMOBILIZADO	PERDIDAS PROCEDENTES INMOBILIZADO INTANXIBLE	100%	24.788
671	13. DETERIORO E RESULTADO POR ALLEM DO INMOBILIZADO	PERDIDAS PROCEDENTES INMOBILIZADO MATERIAL	100%	372.359
678	14. OUTROS RESULTADOS	GASTOS EXCEPCIONAIS	100%	304.834
694	9. OUTROS GASTOS DA ACTIVIDADE	PERDIDAS POR DETERIORO DE CREDITOS DE LAA	100%	2.247
TOTAL 1.1. B) Gastos comúns e específicos				7.749.875
TOTAL 1.1. AJUSTES POSITIVOS DO RESULTADO CONTABLE				17.173.808

Exercicio	EXCEDENTE DO EXERCICIO	AJUSTES NEGATIVOS	AJUSTES POSITIVOS	BASE DE CALCULO	RENDA A DESTINAR		RECURSOS DESTINADOS A FINS (GASTOS+ INVESTITÓNS)	APLICACIÓN DOS RECURSOS DESTINADOS EN CUMPRIMENTO DOS SEUS FINS					IMPORTE PERDENTE	
					Importe	%		2013	2014	2015	2016	2017		
2013	31.882	-	15.675.028	15.706.910	12.567.762	80%	10.073.020	12.567.762						-
2014	(70.138.920)	-	41.151.551	29.023.626	23.217.303	80%	41.151.551		23.217.303					-
2015	(1.606.630)	-	17.082.313	16.455.383	12.564.306	80%	17.082.313			12.564.306				-
2016	(607.216)	-	15.860.034	15.192.782	14.893.078	98%	15.860.034				14.892.078			-
2017	(8.050.774)	-	12.173.808	14.129.028	14.123.028	100%	14.123.028					14.123.028		-
TOTAL								12.567.762	23.217.303	12.564.306	14.892.078			-

Recursos aplicados no exercicio:

1. Gastos en cumprimento de fins	IMPORTE			TOTAL
	Fondos propios	Subvencións, doazóns e legados	Débeda	
Gastos das actividades propias		7.749.875		7.749.875
2. Inversións realizadas na actividade propia no exercicio (desglose en folia 2.b)				
2.1. Realizadas no exercicio	39.336	-	-	39.336
2.2. Procedentes de exercicios anteriores				
a) Deudas canceladas no exercicio incorridas en exercicios anteriores				-
b) Imputación de subvencións, doazóns e legados de capital procedentes de exercicios anteriores		7.648.987		7.648.987
				15.438.198



17.3. Gastos de administración:

A continuación detallanse os gastos directamente ocasionados pola administración dos bens e dereitos que integran o patrimonio da fundación e o dos gastos dos que os patróns teñen dereito a ser resarcidos:

3.1 A) DETALLE DE GASTOS DE ADMINISTRACIÓN				
Nº de conta	Partida da conta de resultados	Descrición do gasto	Criterio de imputación á función de administración do patrimonio	Importe
640	8. GASTOS DE PESSOAL	SOLDOS ESALARIOS	Reparto por consumo	223.565
642	8. GASTOS DE PESSOAL	SEGURIDAD SOCIAL	Reparto por consumo	102.807
649	8. GASTOS DE PESSOAL	OUTROS GASTOS SOCIAIS	Reparto por consumo	3.100
621	9. OUTROS GASTOS DA ACTIVIDADE	ARRENDAMENTO PRAZA GARAXE E RENTING FOTOCOPIADORA	Reparto por consumo	2.506
622	9. OUTROS GASTOS DA ACTIVIDADE	MANTEMENTOS EQUIPOS, INSTALACIONES, AFILIATIVOS E INMOBILIARIO	Reparto por consumo	48.140
623	9. OUTROS GASTOS DA ACTIVIDADE	ASESORAMENTO XURDICO, CONTABLE FISCAL E	Reparto por consumo	131.963
625	9. OUTROS GASTOS DA ACTIVIDADE	SEGUROS	Reparto por consumo	77.108
626	9. OUTROS GASTOS DA ACTIVIDADE	SERVICIOS BANCARIOS	Reparto por consumo	67
628	9. OUTROS GASTOS DA ACTIVIDADE	SUBMINISTROS (ALUGA LUZ, GASOLEO...)	Reparto por consumo	24.780
629	9. OUTROS GASTOS DA ACTIVIDADE	OUTROS GASTOS (LIMPEZA, SEGURIDADE MATERIAL	Reparto por consumo	52.141
631	9. OUTROS GASTOS DA ACTIVIDADE	TRIBUTOS	Reparto por consumo	19.934
TOTAL GASTOS DE ADMINISTRACIÓN				684.111

3.1 B) LIMITE O IMPORTE DOS GASTOS DE ADMINISTRACIÓN						
Eercicio	Límites alternativos (art. 33 R.D. 1337/2005)		Gastos directamente ocasionados pola administración do patrimonio (3)	Gastos resarcibles ós patróns (4)	TOTAL GASTOS DE ADMINISTRACIÓN DO EJERCICIO (5)=(3)+(4)	Supera ou non supera ó límite máximo (o maior de 1 ó 2) -5
	5% dos fondos propios (1)	20% da base de aplicación (2)				
2017	2.183.188	2.823.008	684.111		684.111	NON SUPERA

18 - FEITOS POSTERIORES Ó PECHE

Non se produciron feitos posteriores entre o peche e a data de formulación destas contas anuais de carácter significativo que afecten á capacidade de avaliación destas contas anuais nin que afecten á aplicación do principio de entidade en funcionamento.

19 - OPERACIÓNS CON PARTES VENCELLADAS

Os importes recibidos polo persoal de alta dirección da entidade e membros do órgano de goberno son os seguintes:

Importes recibidos polo persoal de alta dirección	Eercicio 2017	Eercicio 2016
Soldos, dietas e outras remuneracións	257.398	252.200

Os Patróns da Fundación exercen o seu cargo gratuitamente. Se ben teñen dereito a seren reembolsados polos gastos debidamente xustificadas polo desempeño das funcións correspondentes ao seu cargo, non se devengou cantidade algunha por este concepto durante o exercicio ao que se refiren as presentes Contas Anuais nin o anterior. Os Patróns non exercen función algunha en relación coa Fundación distinta das inherentes á súa condición de Patrón, nin se celebraron tampouco contratos entre Membros do Padroado, pola súa conta ou da de terceiros, e a Fundación.

A fundación ten contratada unha póliza de seguros para cubrir a responsabilidade civil das actuacións dos patróns e directivos. A prima pagada pola citada póliza no exercicio 2017 ascendeu a 4.538 euros (mesmo importe no exercicio 2016).



20 - OUTRA INFORMACIÓN

1. Composición do órgano de goberno, dirección e representación:

- PRESIDENTE: Don Román Rodríguez González.
- VICEPRESIDENTE: Don Valeriano Martínez García
- SECRETARIO: Don Jesús Oitaven Barcala.
- VOGAIS: Don Anxo Manuel Lorenzo Suárez
 Dona Ethel María Vázquez Mourelle.
 Don Martiño Noriega Sánchez.
 Dona María del Carmen Martínez Insua.
 Don Lucas Martiñón Torres.
 Dona María Nava Castro Domínguez.
 Don Jacobo Sutil Nesta.
 Dona María Socorro Martín Hierro.
 Don David Cabañó Fernández.
 Don Miguel Angel Escotet.
 Don Pedro Antonio Otero Espinar.
 Dona Marta Menéndez Martínez.
 Don Antonio Cortes Lobato.
 Don Pablo Juncada Moreno.
 Don Raul José López López.

2. Durante o exercicio non se produciron por parte do órgano de goberno autorizacións nin se recibiron solicitudes de autorización para a realización de actuación algunha.

3. Composición da plantilla:

A continuación detállase la plantilla media de traballadores así como a plantilla ó peche do exercicio distribuídos por categorías e xénero:

Información sobre persoas empregadas no exercicio e ó final do mesmo, por categorías	Plantilla media do exercicio 2017	Plantilla o final do exercicio 2017			Persoas con discapacidade e \geq 33 %
		Homes	Mulleres	Total	
Alta Dirección	5,00	3,00	2,00	5,00	-
Técnicos	1,51	2,00	5,00	7,00	-
Administrativos	6,86	2,00	5,00	7,00	3,00
Guías	4,00	3,00	1,00	4,00	-
Total plantilla	17,37	10,00	13,00	23,00	3,00

Información sobre persoas empregadas no exercicio e ó final do mesmo, por categorías	Plantilla media do exercicio 2016	Plantilla o final do exercicio 2016			Persoas con discapacidade e \geq 33 %
		Homes	Mulleres	Total	
Alta Dirección	4,98	3,00	2,00	5,00	-
Técnicos	1,00	1,00		1,00	-
Administrativos	7,00	2,00	5,00	7,00	3,00
Guías	3,51	3,00	1,00	4,00	-
Total plantilla	16,49	9,00	8,00	17,00	3,00

Información sobre persoas pertencentes ó órgano de goberno a fin exercicio	Exercicio 2017	Exercicio 2016
Homes	13	13
Mulleres	5	5



4. Honorarios auditores e asociados:

O importe dos honorarios por auditoría de contas, IVE incluído amósase a continuación:

Honorarios	Importe 2017	Importe 2016
Honorarios cargados por auditoría de contas	17.545	17.545
TOTAL	17.545	17.545

5. A entidade cumpre co Código de Conduta das entidades sen fins lucrativos para a realización das inversións financeiras temporais conforme o que se manifesta a continuación:

Durante o exercicio 2017, a Fundación realizou tódalas inversións financeiras temporais que se atopan reflexadas en ditas contas conforme ós principios e recomendacións indicados nos Códigos de conduta aprobados no desenvolvemento da disposición adicional terceira da Lei 44/2002, de 22 de novembro, de Medidas de Reforma do Sistema Financeiro, sen que se produciran desviacións respecto dos criterios contidos nos citados códigos.

En especial, tivéronse en conta os seguintes principios para seleccionar as distintas inversións financeiras:

- Establecéronse sistemas de selección e xestión proporcionados ó volume e natureza das inversións financeiras temporais realizadas.
- As persoas que realizaron as inversións contan cos suficientes coñecementos técnicos e ofrecen suficientes garantías de competencia profesional e independencia.
- Valorouse a seguridade, liquidez e rendibilidade das distintas posibilidades de inversión, vixiando o equilibrio entre estes tres principios e atendendo ás condicións do mercado no momento da contratación.
- Diversificáronse os riscos, e ó obxecto de preservar a liquidez das inversións, efectuáronse as inversións temporais en valores ou instrumentos financeiros negociados en mercados secundarios oficiais.

No se realizaron operacións que respondan a un uso meramente especulativo dos recursos financeiros.

6. Para o cumprimento da Disposición Adicional Terceira da Lei 15/2010, de 5 de xullo, a continuación detállase o período medio de pago ós provedores (prazo que transcorre dende a entrega dos bens ou a prestación dos servizos a cargo do provedor e o pago material da operación) no exercicio así como os rateos das operacións pagadas e das operacións pendentes de pago e os pagos realizados e pendentes:

	2017	2016
	Días	Días
Período Medio de pago a provedores	87,84	73,81
Ratio de operacións pagadas	93,35	78,36
Ratio de operacións pendentes de pago	51,03	46,44
	Importe (Euros)	Importe (Euros)
Total pagos realizados	8.952.117	10.637.920
Total pagos pendentes	1.338.807	1.768.600



21 - ESTADO DE FLUXOS DE EFECTIVO

A continuación amósase o Estado de Fluxos de Efectivo normalizado:

	Exercicio 2017	Exercicio 2016
A) FLUXOS DE EFECTIVO DAS ACTIVIDADES DE EXPLOTACIÓN		
1. Excedente do exercicio antes de impostos	(3.050.779)	(697.245)
2. Axustes do resultado	3.053.773	1.320.960
a) Amortización do inmovilizado (+)	9.423.933	9.371.274
b) Correccións valorativas por deterioro (+/-)	12.580	-
c) Variación de provisiones (+/-)	357.570	95.480
d) Imputación de subvencións, doazóns e legados (-)	(7.648.987)	(8.120.692)
e) Resultados por baixas y enajenacións del inmovilizado (+/-)	397.147	-
g) Ingresos financeiros (-)	(15.634)	(25.225)
h) Gastos financeiros (+)	527.132	-
i) Diferenzas de cambio (+)	32	123
3. Cambios no capital corrente	(323.625)	(657.820)
a) Existencias (+/-)	(1.988)	(9.663)
b) Debedores e outras contas para cobrar (+/-)	133.759	(1.480.586)
c) Outros activos corrientes (+/-)	1.260	(205)
d) Acredores e outras contas a pagar (+/-)	(456.505)	832.634
f) Outros activos e pasivos non correntes (+/-)	(151)	-
4. Outros fluxos de efectivo das actividades de explotación	(511.498)	25.102
a) Pagos de intereses (-)	(527.132)	(123)
c) Cobros de intereses (+)	15.634	25.225
5. Fluxos de efectivo das actividades de explotación (1 + 2 + 3 + 4)	(832.129)	(9.003)
B) FLUXOS DE EFECTIVO DAS ACTIVIDADES DE INVERSIÓN		
6. Pagos por inversións (-)	(5.043.103)	(15.126.879)
b) Inmovilizado intanxible	(16.293)	(20.827)
c) Inmovilizado material	(5.026.810)	(6.549.095)
f) Outros activos financeiros	-	(8.556.957)
7. Cobros por desinversións (+)	1.556.857	-
f) Outros activos financeiros	1.556.857	-
8. Fluxos de efectivo das actividades de inversión (7 - 6)	(3.486.246)	(15.126.879)
C) FLUXOS DE EFECTIVO DAS ACTIVIDADES DE FINANCIACIÓN		
9. Cobros e pagos por operacións de patrimonio	3.861.254	4.090.550
c) Subvencións, doazóns e legados recibidos (+)	3.861.254	4.090.550
11. Fluxos de efectivo das actividades de financiación (9 + 10)	3.861.254	4.090.550
E) AUMENTO/DIMINUCIÓN NETA DO EFECTIVO OU EQUIVALENTES (5 + 8 + 11 + D)	(457.121)	(11.045.332)
Efectivo ou equivalentes ó comenzo do exercicio	551.550	11.596.882
Efectivo ou equivalentes ó final do exercicio	94.429	551.550



22 - INVENTARIO

A continuación detállase o inventario que comprenderá os elementos patrimoniais integrantes do balance da entidade, distinguindo os distintos bens, dereitos, obrigas e outras partidas que o compoñen.

Exercicio 2017

DESCRIPCIÓN DO ELEMENTO	VALOR CONTABLE TOTAL	PROVISIONS AMORTIZACIONS E OUTRAS PARTIDAS COMPENSADORAS
BENS		
INMOBILIZADO INTANXIBLE		
Patentes, licencias, marcas e similares	204.387	154.603
Aplicacións informáticas	456.294	432.802
Totais inmovilizado intanxible	670.681	587.405
BENS DO PATRIMONIO HISTÓRICO		
Arquivos	388.072	-
Totais bens do patrimonio histórico	388.072	-
INMOBILIZADO MATERIAL		
Terreos e construcións	232.891.976	27.415.801
Instalacións técnicas e outro inmovilizado	81.832.080	54.320.785
Totais inmovilizado material	294.724.056	61.736.586
INMOBILIZADO EN CURSO		
Inmovilizado en curso	1.104.881	-
Totais inmovilizado en curso	1.104.881	-
TOTAIS BENS	296.867.690	62.323.991

DEREBITOS		
Fianzas	16	-
Existencias produtos tenda museo	180.943	120.357
Debedores comerciais e outras contas	20.494.462	-
Inversións financeiras a curto prazo	10.228.000	-
Periodificacións a curto prazo	1.263	-
Efectivo e equivalentes	84.429	-
TOTAIS	30.979.143	120.357

OBRIGAS E OUTRAS PARTIDAS		
DESCRIPCIÓN DE LA DÉBEDA	VALOR NOMINAL	IMPORTES AMORTIZADOS OU DEVOLTOS
Provisions a longo prazo	371.349	-
Provisions a curto prazo	846.120	-
Provedores e acreadores	1.780.560	-
Débedas con Administracións Públicas	169.000	-
Débedas a curto prazo	774.293	-
TOTAIS	3.935.352	-



DESCRIPCIÓN DO ELEMENTO	VALOR CONTABLE TOTAL	PROVISIÓNS AMORTIZACIÓNS E OUTRAS PARTIDAS COMPENSADORAS
BENS		
INMOBILIZADO INTANXIBLE		
Patentes, licencias, marcas e similares	733.466	699.220
Aplicacións informáticas	1.359.885	1.313.616
Totais Inmobiliado Intanxible	2.093.351	2.013.036
BENS DO PATRIMONIO HISTÓRICO		
Arquivos	323.987	-
Totais bens do patrimonio histórico	323.987	-
INMOBILIZADO MATERIAL		
Terreo e construcións	254.038.648	47.678.186
Instalacións técnicas e outro inmovilizado	61.997.643	30.189.701
Totais inmovilizado material	315.996.291	77.867.887
INMOBILIZADO EN CURSO		
Inmovilizado en curso	646.889	-
Totais inmovilizado en curso	646.889	-
TOTAIS BENS	319.060.518	79.890.903

DEREITOS		
Fianzas	16	-
Existencias produtos tenda museo	160.943	110.025
Debedores comerciais e outras contas	21.628.541	-
Inversións financeiras a curto prazo	11.794.857	-
Periodificacións a curto prazo	2.523	-
Efectivo e equivalentes	651.650	-
TOTAIS	34.128.430	110.025

OBRIGAS E OUTRAS PARTIDAS		
DESCRIPCIÓN DE LA DEBIDA	VALOR NOMINAL	IMPORTES AMORTIZADOS OU DEVOLTOS
Provisións a longo prazo	859.899	-
Proveedores e acredores	3.154.950	-
Débedas con Administracións Públicas	384.053	-
Débedas con persoal	1.457	-
TOTAIS	4.380.399	-

En Santiago de Compostela, a 31 de marzo de 2018.

A Xerancia
 Jesús Oitavén Barcala
 (O secretario do Padroado e xerente en funcións)



Formulación pola Xerencia

A Xerencia da Fundación Cidade da Cultura de Galicia o 31 de decembro de 2018 formula as contas anuais do exercicio anual terminado o 31 de decembro de 2017, compostas polos documentos que preceden este escrito, que inclúen as Contas Anuais, conforme o Plan Xeneral de Contabilidade regulado en no R.D. 1514/2007, de 16 de novembro e as súas posteriores modificacións, en especial a adaptacións do mesmo ás entidades sen fins lucrativos, firmadas polo Secretario do Padroado en cada unha das súas follas a efectos de identificación.



A Xerencia
Jesús Oitavén Barcala
(O secretario do Padroado e xerente en funcións)

